



## Marcados por el volcán

HABLAN LOS  
MUTUALISTAS  
DE LA PALMA

---



---

ENTREVISTA

## M.ª Jesús Montero

MINISTRA DE HACIENDA Y FUNCIÓN PÚBLICA

**asisa+**

Quiero ser de ASISA  
900 10 10 21

SALUD

DENTAL

VIDA

ACCIDENTES

DECESOS

VIAJES

MASCOTAS

En ASISA cuidamos  
de lo más importante:  
**tu tranquilidad**



# Porque ser mutualista tiene sus ventajas

En ASISA tenemos una amplia gama de productos para cuidar siempre de tu tranquilidad y la de los tuyos. Y es que, **si eres de MUFACE, tienes productos específicos en Salud y Dental**, además de otros seguros indemnizativos para que, pase lo que pase, siempre vivas con la tranquilidad de sentirte siempre tranquilo.

## ASISA PRÓXIMA ESTRELLA

FUNCIONARIOS

Un seguro pensado para funcionarios, con el que tendrás cubiertos todos los servicios ambulatorios y la mejor atención extrahospitalaria, convirtiéndose en el complemento perfecto para la sanidad pública. Todo ello por una prima mensual muy reducida.

Desde  
**17,90€**  
persona/mes<sup>(1)</sup>

## ASISA DENTAL / DENTAL FAMILIAR FUNCIONARIOS

Con **ASISA Dental Funcionarios** y **ASISA Dental Familiar Funcionarios** podrás asegurar tu salud bucodental y la de los que más te importan: tu familia. Además, disfruta de descuentos medios de más del 35% en todos los tratamientos frente a las tarifas de particulares, y si tus hijos son menores de 8 años y están incluidos en tu póliza, no tendrán que pagar prima.

### ASISA DENTAL FUNCIONARIOS

<b>Asegurados</b> Por	<b>No Asegurados</b> Por
<b>6,45€</b>	<b>9,20€</b>
persona/mes <sup>(2)</sup>	persona/mes <sup>(2)</sup>

### ASISA DENTAL FAMILIAR FUNCIONARIOS<sup>(3)</sup>

<b>Asegurados</b> Por	<b>No Asegurados</b> Por
<b>10,85€</b>	<b>12,25€</b>
familia/mes <sup>(2)</sup>	familia/mes <sup>(2)</sup>

## ASISA ESTRELLA

FUNCIONARIOS

Un seguro pensado para familiares de funcionarios que dejan de ser beneficiarios. Porque sabemos que cuidar de ti, significa cuidar también de los tuyos. Y es que, con este seguro, podrán seguir disfrutando de las mejores coberturas sanitarias de ASISA.

Desde  
**26,50€**  
persona/mes<sup>(1)</sup>



# La tranquilidad de cuidar de mucho más que tu salud

En ASISA queremos asegurar tu tranquilidad, y para ello sabemos que debemos ir más allá del cuidado de tu salud. Por eso, además de salud, te ofrecemos seguros dentales, de vida, accidentes, decesos, viajes y mascotas. Para que así tengas siempre la tranquilidad de tener protegido todo lo que más te importa.

## SALUD

Disfruta de las ventajas de la sanidad privada con **la mayor red hospitalaria nacional privada**, un cuadro médico de más de 40.000 profesionales y más de 600 pruebas diagnósticas libres de autorización.

## VIDA

Vive con **la tranquilidad de tenerlo todo previsto**, para que solo te preocupes de disfrutar del presente con los que más quieres.

## ACCIDENTES

Podrás prevenir hasta lo más inesperado con las mejores garantías y la mayor tranquilidad. **En caso de fallecimiento por accidente, tu familia o quien tu decidas recibirá la cantidad prevista por ti.**

## DECEOS

Te permite a ti y a los tuyos disfrutar la vida **con la tranquilidad de estar siempre preparados**. Porque en ASISA queremos ir más allá de tu salud.

## VIAJES

Con nuestros seguros de viaje, **cuidaremos de tu salud y la de los tuyos, pero también de cualquier incidencia que pueda ocurrir**: pérdida de equipajes, demoras y cambios del viaje, accidentes y responsabilidad civil...

## MASCOTAS

Cuida de tu perro o tu gato como un miembro más de la familia. **Incluye vacunas y consultas cubiertas por la póliza sin franquicia y más de 100 servicios** en condiciones especiales.



<sup>(1)</sup>Prima válida en 2022 para un asegurado de 5 a 20 años. Recargo del 5% en Barcelona, Girona y Baleares. Impuestos no incluidos (actualmente el 0,15% de la prima para el Consorcio de Compensación de Seguros).

<sup>(2)</sup>Primas válidas en 2022. En ASISA Dental Funcionarios, la prima es gratuita para hijos de asegurados hasta el 31 de diciembre del año en que cumplen 8 años. Impuestos no incluidos (actualmente el 0,15% de la prima para el Consorcio de Compensación de Seguros).

<sup>(3)</sup>Condiciones para familias de hasta 4 asegurados. Con una prima más reducida a partir del 5º asegurado.



Medtronic

# ¿Sabías que la Fibrilación Auricular es la arritmia cardiaca más frecuente en nuestro país<sup>1</sup>?

La **crioablación** ha demostrado ser un tratamiento muy seguro y **más eficaz que el tratamiento farmacológico** para muchos pacientes con fibrilación auricular.



+1 millón  
de pacientes ya han  
sido tratados con  
crioablación en todo  
el mundo.

+90.000  
personas están sin  
diagnosticar<sup>2</sup>, a pesar de  
ser una de las principales  
causas tratables de ictus  
cardioembólico<sup>3</sup>.

La inespecificidad de sus síntomas hace más difícil su detección.

Ante cualquier sospecha, acude a un profesional clínico.

En caso de diagnóstico, su médico le indicará el abordaje más indicado: **farmacológico o mediante ablación**.

**Es importante actuar a tiempo:** hay una relación entre la eficacia de la ablación y el tiempo transcurrido entre el diagnóstico y la intervención<sup>3</sup>.

1. A.J. Camm, P. Kirchhof, G.Y. Lip, U. Schotten, I. Savelieva, S. Ernst, et al. Guidelines for the management of atrial fibrillation: the Task Force for the Management of Atrial Fibrillation of the European Society of Cardiology (ESC). Eur Heart J. 31 (2010), pp. 2369-2429
2. Gómez-Doblas JJ, et al; OFRECE study collaborators. Prevalence of atrial fibrillation in Spain. OFRECE study results. Rev Esp Cardiol (Engl Ed). 2014 Apr;67(4):259-69
3. Sacco et al. Risk Factors. Stroke 1997; 28:1507-1517 2016 ESC Guidelines for the management of atrial fibrillation. European heart journal 2016; doi:10.1093/eurheartj/ehw210.

## Conoce los síntomas



Palpitaciones



Mareo o sudoración



Fatiga



Dificultad al respirar



Cansancio al realizar cualquier actividad física

muface

Director:  
Carlos Barrio

Redactor Jefe:  
Óscar G. Cortés Oliver

Han colaborado en este número:  
José Areses  
Silvia Lacleta  
Miguel Núñez Bello  
Áurea Pardo Laguna  
Secretaría General de Administración Digital  
Policía Nacional

Fotografía:  
Nathalia Dias / Astibot

Edita  
Mutualidad General de Funcionarios Civiles del Estado  
P.º de Juan XXIII, 26  
28040 Madrid

revista@muface.es

Información MUFACE: 060

Depósito legal: M-13019-20212  
NIPO: 279-19-003-X  
ISSN: 1695-2995

Publicidad: IMP SL Madrid  
Tfno.: 913506336

Diseño y maquetación: Editorial MIC  
Imprime: Rivadeneyra

Con la colaboración de BBVA

Revista MUFACE no comparte necesariamente las opiniones expresadas por sus colaboradores. Se autoriza la reproducción total o parcial del contenido de la Revista mencionando en todo momento su procedencia.

Acceda en su teléfono móvil a este número de la Revista Muface.



## SUMARIO N.º 252 INVIERNO 2021

### 04 EDITORIAL

### 06 ENTREVISTA

M.ª JESÚS MONTERO: Ministra de Hacienda y Función Pública

### 12 EN PORTADA Marcados por el volcán

Hablan nuestros mutualistas



### 16 NOTICIAS MUFACE

#### 16 REUNIÓN DIRECTORAS Y DIRECTORES PROVINCIALES

#### 18 SERVICIO PROVINCIAL DE GIRONA

#### 22 CONCIERTO SANITARIO 2022-2024

#### 24 BREVES

#### 26 PLAN MUFACE AVANZA 2021-2023

### 28 YO SOY... TIC

FABIOLA SOLINO, del Cuerpo Superior de Sistemas y Tecnologías de la Información de la Administración del Estado

### 30 EDUCACIÓN

EL AUTISMO: inclusividad en el recorrido educativo

ENTREVISTA A BEATRIZ RUIZ, Maestra de Pedagogía Terapéutica, especialista en Trastornos del Espectro autista (TEA)

### 34 SALUD

ESTRATEGIA NACIONAL DE SALUD DIGITAL: La sanidad mira al futuro

36 ENTREVISTA A JUAN FERNANDO MUÑOZ: Secretario general de Salud Digital, Información e Innovación del SNS

### 38 MAYORES

ENVEJECER CON SALUD: Dar vida a los años con actividad y deporte

### 42 CULTURA

PREMIO DE PINTURA BBVA MUFACE 2021

Entrega de premios y entrevista a Antonio Cáceres, ganador

### 50 MUTUALISTAS POR EL MUNDO

LAURA GARCÍA, consejera cultural en Copenhague



MYRIAM **PALLARÉS CORTÓN**  
DIRECTORA GENERAL DE MUFACE



## Trabajando por un 2022 de plena recuperación

Con el número de invierno de nuestra Revista se recupera la periodicidad habitual de la publicación, tras el periodo extraordinario provocado por la crisis sanitaria a causa de la COVID-19. Un símbolo de normalidad como lo es la entrega de premios del Premio de Pintura BBVA-MUFACE 2021, del que nos hacemos eco en estas páginas.

Como es sabido, la reorganización ministerial del pasado verano comportó que las competencias en Función Pública, y entre ellas MUFACE como organismo autónomo, pasaran a depender del Ministerio de Hacienda y Función Pública. El contenido de la entrevista con la ministra, M.<sup>a</sup> Jesús Montero, confirma la apuesta actual por MUFACE y por el mutualismo administrativo.

En este año que despedimos, al margen de la positiva evolución de la pandemia gracias al esfuerzo colectivo que hemos realizado en el proceso de vacunación, hemos vivido otras dificultades como sociedad, como Administración y como Mutualidad, especialmente la erupción volcánica en la isla de La Palma. Hemos querido reflejar la preocupación y la angustia de nuestros conciudadanos y, entre ellos, de muchos mutualistas que viven allí. Pero también hemos querido dejar constancia del importantísimo trabajo que muchos funcionarios y mutualistas están realizando allí, así como de nuestra solidaridad con las personas afectadas.

No podemos dejar de mencionar tampoco que la publicación de este número coincide con la firma, y con la entrada en vigor, de los nuevos conciertos de asistencia sanitaria, nacional y en el extranjero, que regirán entre los años 2022 y 2024, cuyas novedades se detallan también en nuestra Revista.

Al margen de los nuevos conciertos, la Mutualidad ha recuperado paulatinamente su funcionamiento plenamente normal, y de ello es un ejemplo la reunión presencial celebrada este diciembre de las directoras y directores provinciales de MUFACE. Una normalidad que se refleja también en la progresiva consecución de los objetivos marcados en el Plan MUFACE Avanza 2021-2023. De todo ello se informa en nuestra sección de Noticias MUFACE.

El próximo año nos debería permitir ir dejando atrás la crisis sanitaria y volver plenamente a una situación de normalidad, en la que, por ejemplo, se puedan dedicar esfuerzos a implementar mejoras en nuestra política sanitaria, como la Estrategia de Salud Digital recientemente aprobada y objeto de un reportaje, así como dedicar más tiempo y recursos a mejorar nuestra calidad de vida, promocionando, entre otros, el deporte en nuestros mayores.

Desde la Revista MUFACE nos sumamos, por otro lado, a la celebración del Día Internacional de las Personas con Discapacidad (IDPD), el pasado 3 de diciembre, promovido por la ONU, y que este año ha tenido como tema el “Liderazgo y participación de las personas con discapacidad en la construcción de un mundo postcovid inclusivo, accesible y sostenible” y por ello dedicamos nuestras páginas de educación a las políticas inclusivas que deben seguirse en personas con trastorno del espectro autista (TEA).

En la tan deseada vuelta a la normalidad y en la promoción de su salud y bienestar, los mutualistas contarán siempre con el trabajo y el compromiso del equipo humano de MUFACE. ¡Feliz 2022!

## Un mutualista lo tiene más fácil

Por pertenecer a Muface, si tienes la nómina domiciliada en BBVA, puedes acceder a un préstamo consumo en estas condiciones para disfrutarlo como más te guste.

Hasta el 31 de diciembre de 2021:  
**4,75% TIN / 5,02% TAE\***  
**sin comisión de apertura**  
Con nómina domiciliada

Ejemplo para importe de 10.000 € a 60 meses: TIN 4,75%/TAE 5,02%.  
Cuota Mensual 187,57 €. Importe total adeudado 11.296,15 €.  
Mismo ejemplo, sin mantener la nómina domiciliada en BBVA:  
TIN 5,75%/TAE 6,06%. Cuota Mensual 192,17 €. Importe total adeudado 11.572,04 €.

**¡Y al 3,75% TIN del 1 de enero al 31 de enero de 2022!**

Descubre todas las ventajas que tienes por pertenecer a Muface en [bbvacolectivos.com/2087/muface](http://bbvacolectivos.com/2087/muface)

Oferta válida para altas de préstamo hasta el 31-12-2021.

\*Válido para préstamos con nómina domiciliada igual o superior a 600 €, manteniéndola toda la vigencia del contrato. Financiación sujeta a aprobación por BBVA. Ejemplo para importe de 10.000 € a 60 meses: TIN 4,75%/TAE 5,02%. Cuota Mensual 187,57 €. Importe total adeudado 11.296,15 €. En caso de tener que abrir una cuenta corriente exclusivamente para la gestión de este préstamo y si no se cumplen las condiciones para que dicha cuenta no tenga comisión de mantenimiento, esta comisión será de 120 € anuales. Por tanto, la TAE del préstamo sería 7,37% y el importe total 11.896,15€. Mismo ejemplo, sin mantener la nómina domiciliada en BBVA: TIN 5,75%/TAE 6,06%. Cuota Mensual 192,17 €. Importe total adeudado 11.572,04 €. En caso de tener que abrir una cuenta corriente exclusivamente para la gestión de este préstamo y si no se cumplen las condiciones para que dicha cuenta no tenga comisión de mantenimiento, esta comisión será de 120 € anuales. Por tanto, la TAE del préstamo sería 8,41% y el importe total 12.172,04€. En el supuesto de no tener la nómina domiciliada en BBVA, será necesario aportar justificante de ingresos. En ambos casos: comisión de apertura sobre el capital prestado 0%, sin cancelación anticipada total o parcial sobre el importe amortizado anticipadamente. Gasto mensual correo 0,70€. Cálculos basados en que el préstamo se formaliza el último día del mes.

Será necesaria acreditación de pertenencia al colectivo.





# MARÍA JESÚS MONTERO

Ministra de Hacienda y Función Pública

## *“El Gobierno sigue apostando por el mantenimiento y la consolidación de MUFACE”*

María Jesús Montero fue nombrada en 2018 ministra de Hacienda. En 2021, tras la reorganización ministerial, asumió también las competencias relativas a Función Pública, en la que se encuadran organismos como el INAP o MUFACE. Cuestiones como la interinidad, la selección del funcionariado, o el Plan de Recuperación, Transformación y Resiliencia, son algunos de sus retos principales, junto con la puesta en marcha de los Conciertos de Asistencia Sanitaria 2022-2024, en lo que afecta a la Mutualidad.

► SILVIA LACLETA

### ¿Cómo calificaría la situación actual de la función pública en España?

Se ha demostrado que es más esencial que nunca. La pandemia ha puesto de manifiesto que, cuando vienen mal dadas, lo público es lo que nos salva: la sanidad pública y universal es la que ha cuidado a los enfermos y la que nos ha vacunado masivamente para convertir ahora mismo a España en uno de los países en los que la incidencia de la COVID-19 es más baja. La propia Organización Mundial de la Salud ha felicitado a la sanidad española por su gestión de la crisis epidemiológica. A ello hay que añadir el enorme mérito del sistema educativo por mantener los colegios abiertos, con todo lo que ello implica para los niños y las niñas que tienen menos medios en sus casas para seguir el curso. También han sido los empleados y las empleadas públicas los encargados de gestionar y tramitar el escudo social aprobado por el Gobierno: los ERTE, las prestaciones extraordinarias para

los autónomos o las ayudas directas para las empresas, entre otras medidas. La función pública es el alma del Estado del Bienestar.

### ¿Cuenta con efectivos suficientes para serlo?

El ánimo que inspira a este Gobierno no pasa solo por que lo público sea el último salvavidas en momentos de catástrofe. No queremos que el Estado intervenga solo de forma quirúrgica, sino tenerlo siempre preparado para actuar. El Estado del Bienestar es esencial para el cumplimiento efectivo de los derechos constitucionales. Como esa es nuestra convicción, estamos corrigiendo las pérdidas de efectivos sufridas en pasadas legislaturas: de tasas de reposición cero en gobiernos anteriores, hemos pasado a un 110% como tasa general, al 120% para sectores prioritarios y al 125% para las Fuerzas y Cuerpos de Seguridad del Estado, policías autonómicas y locales. Por tanto, la Función Pública, además de estar en un momento en que puede reivindicarse a sí misma por su vital

importancia, también se encuentra en un momento de recuperación de lo perdido, acompañada de un Gobierno que cree en lo público, en los servicios públicos y en las personas que trabajan en ellos cuidándonos a todos.

### Se ha apostado por una ambiciosa oferta de empleo público. ¿En qué medida se buscan puestos de calidad que contribuyan a modernizar la Administración?

Los datos son elocuentes: se trata de la oferta de empleo público más importante de la historia, con 30.445 nuevos puestos. Nunca antes se había aprobado una cifra semejante a través de reales decretos y sin tener que hacer uso de ofertas extraordinarias ni de estabilización. Pero, además de ser una oferta ambiciosa en lo cuantitativo, también lo es en lo cualitativo: sabemos qué profesionales queremos seleccionar y qué talento queremos atraer para hacer frente a nuestras necesidades y para desarrollar el Plan de Recuperación, cuya misión es cambiar nuestro modelo productivo y



## Los datos son elocuentes: se trata de la oferta de empleo público más importante de la historia, con 30.445 nuevos puestos

construir una Administración más moderna. Cabe destacar que los puestos vinculados a las actividades STEM, las ligadas con la ciencia, la tecnología, la ingeniería y las matemáticas, crecen un 37% en 2021 con respecto a 2020.

### ¿Qué opinión le merece el proyecto de captación de talento como línea estratégica de la política de función pública?

Las jornadas de captación de talento para la Administración General del Estado vienen desarrollándose desde 2019 por la Dirección General de Función Pública en universidades, colegios profesionales y centros educativos. Ahí los asistentes pueden comprobar la importantísima aportación que los trabajadores y las trabajadoras del sector público hacen a la sociedad, además de conocer las muchísimas salidas que ofrece el empleo en la Administración y como este puede cumplir con muchas aspiraciones, expectativas y vocaciones de los jóvenes. Los músicos, las ingenieras, los astrónomos, quienes quieren viajar, a quienes les gusta la investigación, quienes quieren cuidar de los demás, los abogados, las arquitectas, los matemáticos... La Administración ofrece salidas a veces desconocidas y que tenemos el reto de difundir.

### Con la experiencia que usted tiene en las administraciones públicas, ¿qué le diría usted a una mujer joven que duda sobre si opositar o no?

El gancho tradicional del empleo público, de opositar, es que se trata

de hacer un esfuerzo, muchas veces muy importante, y que implica sacrificios, por el bien superior de lograr un empleo seguro, con derechos, dignamente remunerado y para toda la vida. Y es verdad. La Función Pública ofrece todo eso. También podría decir que ello llevaría a pensar que la conciliación de la vida personal y laboral para las trabajadoras de la Administración Pública puede ser más fácil. Pero esto no debería ser un acicate para que solo las mujeres opositen. La conciliación no se debe conjugar únicamente en femenino. La corresponsabilidad en casa, en los cuidados, exige que la conciliación sea cosa de todas y de todos. De esa manera las mujeres podremos romper los techos de cristal que también existen en el sector público. Por otro lado, el empleo público ofrece, además, la posibilidad de desarrollar una carrera profesional, de cumplir las expectativas vocacionales de profesionales procedentes de muchas áreas distintas.

### A este respecto, el género, la procedencia territorial o la situación socioeconómica, son barreras que impiden el acceso libre e igual a los puestos de la función pública. ¿Cómo se podrían ir eliminando?

Ese es el gran reto al que nos enfrentamos las sociedades modernas: construir una verdadera igualdad de oportunidades de acceso no solo a la Administración Pública, sino a todo tipo de puestos. El reto es engrasar, en definitiva, el ascensor social, luchando contra la pobreza infantil, con programas específicos para los niños

y las niñas, pero también haciendo posible que los padres y las madres tengan empleos de calidad, con derechos y dignamente remunerados. Aquí también tienen un papel muy relevante las becas, que alcanzarán el año que viene una cifra inédita. Y, en lo que respecta a la Función Pública, hay que destacar el nuevo sistema de becas que incluyen los PGE 2022 para ayudar a los aspirantes a juez, fiscal, abogado del Estado y letrado de la Administración de Justicia y democratizar el acceso. A partir de ahí, hay que luchar contra los estereotipos de género que, desgraciadamente, o bien coartan las aspiraciones de las mujeres o son motivo de frustración. Son políticas que este Gobierno tiene en la agenda que está ejecutando con los Presupuestos Generales del Estado y leyes específicas. Así, contamos con el programa "Igualdad de oportunidades entre mujeres y hombres" o el "Plan Corresponsables". También abordamos la cohesión territorial, aportando recursos extraordinarios a las comunidades autónomas, haciendo frente al reto demográfico, apostando por la llamada España vaciada y con iniciativas como la de tratar de instalar fuera de Madrid, y más allá de las grandes capitales, los nuevos organismos del Estado, para compartir el Estado e involucrar a todo el territorio, a toda la ciudadanía, en la gestión del día a día del país. Ya hay planes en curso, como el centro de proceso de datos para la Seguridad Social en Soria o los centros de competencias digitales de Renfe en Miranda de Ebro, Mérida, Linares, Teruel o Alcázar de San Juan.

### Se está trabajando para que el envejecimiento de las plantillas no sea una realidad abrumadora pero, al tiempo, las personas con

## El envejecimiento de las plantillas es un fenómeno al que hay que prestar atención

### experiencia son un activo muy valioso. ¿Se puede conjugar el envejecimiento con la llegada de personas jóvenes para que se produzca una sinergia enriquecedora en el servicio a la ciudadanía?

El envejecimiento de las plantillas es un fenómeno al que hay que prestar atención. Según un informe de la Dirección General de Función Pública, en enero de 2021, la edad media de los efectivos de la Administración General del Estado era de 51,53 años. En 2013, la edad media estaba por debajo de los 49 años. Pero, de acuerdo también con ese estudio, 2021 ha sido el primer año en el que se ha conseguido reducir la edad media (en 2020 estaba en los 51,63 años). Además, desde 2019 ya

se venía apreciando un incremento menos acusado de la edad media. Lo que tenemos que conseguir es lo que señala: que el talento de los veteranos se enriquezca con el que aporta la juventud. Para ello, es esencial dar a conocer la Función Pública, como estamos haciendo con iniciativas como la campaña "Talento Público" o las Jornadas de Captación de Talento.

### Se han puesto muchas esperanzas en el Plan de Recuperación, Transformación y Resiliencia (PRTR). En lo referido a modernización de las administraciones públicas, ¿qué proyectos destacaría del Plan?

El Plan de Recuperación establece retos tales como la digitalización de la propia Administración y de sus

procesos. Tenemos que ir un paso más allá de los ya dados y maximizar la automatización de la gestión, lo que liberará a los empleados públicos de actividades de bajo valor añadido. La modernización de la AGE no pasa únicamente por dotarla de medios tecnológicos. También hay que reconvertir y redefinir los procedimientos internos de trabajo. Un ingrediente fundamental es la consolidación de un modelo de empleo público de calidad, con la adopción de medidas que reduzcan la temporalidad en la Administración, hasta situarla por debajo del 8%, como marca el Proyecto de Ley de medidas urgentes para la reducción de la temporalidad en el empleo público. Además, queremos poner en marcha herramientas de planificación de recursos humanos, reforzar las capacidades del empleo público y profundizar en nuestros planes de captación de talento. Hay otros dos aspectos en los que quiero hacer hincapié: el refuerzo de los mecanismos de evaluación de las políticas públicas, para garantizar que ponemos en marcha las mejores medidas y que sus resultados sean los óptimos; y las mejoras en términos de transparencia a través de medidas de gobierno abierto. Por otro lado, el plan de transición energética en la AGE también forma parte de la modernización de nuestras administraciones para contribuir a la sostenibilidad medioambiental. Queremos que los edificios públicos sean energéticamente eficientes, que usen más energías renovables y promover la movilidad sostenible de los trabajadores y las trabajadoras públicos.

### Como profesional de la medicina, tiene experiencia en gestión hospitalaria, por lo que los servicios que presta el Estado a través de MU-





**FACE no le son ajenos. Se acaban de aprobar los conciertos sanitarios 2022-2024. ¿Qué aspecto destacaría de este instrumento como parte del Sistema Nacional de Salud?**

Me consta que MUFACE, al igual que el resto de las mutualidades de empleados públicos, está trabajando y contribuyendo al fortalecimiento del Sistema Nacional de Salud, del que forman parte. El Gobierno sigue apostando por el mantenimiento y la consolidación de las mutualidades. He tenido la oportunidad de conocer la nueva estrategia organizativa de la Mutualidad, el Plan MUFACE Avanza 2021-2023, y compartimos los principios que le inspiran: la cercanía a las personas, tanto a los mutualistas como a los sanitarios y el resto de personal que garantiza la excelencia en la atención médica y farmacéutica; la simplificación de los procesos y de los trámites; la innovación; la calidad; la transparencia; y la rendición de cuentas; además de la sostenibilidad y el alineamiento con los principios de la Agenda 2030. La apuesta de este Gobierno por MUFACE también se demuestra en la reciente autorización de la licitación de los dos conciertos que entre 2022 y 2024 garantizarán la cobertura sanitaria a 1,5 millones de personas que componen la fuerza de trabajo de la Administración. Es un presupuesto muy importante con el que se contará en este trienio: 3.571 millones de euros. Ello permitirá cumplir con los estándares de calidad que demanda el colectivo e incorporar los nuevos servicios con que el Gobierno está completando la cartera común del Sistema Nacional de Salud.

**Volviendo a temas de su departamento, ¿le ha supuesto muchos quebraderos de cabeza sacar ade-**

**lante los Presupuestos Generales del Estado?**

La elaboración de los Presupuestos, y su negociación posterior, es indudable que implica un trabajo muy importante. Pero, aunque es una labor a veces extenuante, también es muy gratificante, puesto que es el documento que recoge las políticas, las prioridades y los planes de todo el Gobierno. Para 2022, por ejemplo, los PGE tienen como objetivo principal lograr una recuperación justa. Y, con ese ánimo, recogen la mayor inversión productiva de la historia y una inversión social sin precedentes. Los

presupuestos de sanidad, educación, becas, vivienda, cultura, etc. Llegan a niveles inéditos. Y es un orgullo, porque son servicios muy cercanos a la ciudadanía. También hacemos una apuesta muy clara por la juventud, por su presente y por su futuro. Y por la ciencia, con una inversión que no tiene parangón porque se duplica respecto a la efectuada en 2020. El Gobierno ha querido hacer un Presupuesto bueno para todos, en el que toda la ciudadanía se sienta reflejada. Y también se ha mostrado abierto para negociar con otras fuerzas políticas las aportaciones que quieran realizar, para enriquecer el

texto. Todo este proceso requiere trabajo, pero genera también grandes satisfacciones.

**Otra de las prioridades de su ministerio es la reforma del modelo de financiación autonómica. ¿Cuál es el principal reto de esta reforma?**

Las propuestas de modificación del sistema son muy variadas y el reto es conciliar todos los intereses, que no van marcados estrictamente por la filiación política de cada gobierno autonómico. Nuestra propuesta, la de Hacienda, va a ir encaminada a

construir un sistema justo para que todas las comunidades reciban recursos adecuados que pongan fin a los agravios territoriales. Para que ello sea posible, es necesario contar con un amplio consenso de las comunidades autónomas y entre los partidos políticos: se trata de una ley orgánica que se ha de aprobar en el Congreso de los Diputados por mayoría absoluta. El modelo de financiación no puede ser la suma de lo que cada uno pretende, sino el resultado que mejor responda a las necesidades de cohesión social y vertebración del país.

Este Gobierno ha trabajado para que las Comunidades Autónomas no sufrieran merma de recursos por la pandemia: las autonomías cuentan con una financiación como si la recesión provocada por la COVID-19 no hubiera existido. Aunque las comunidades autónomas merecen una mejor financiación, nunca en la historia han estado mejor financiadas que ahora. Y es una afirmación válida para todas las comunidades, sin excepción.

**¿Qué le desvela en estos momentos?**

Más que desvelar, diría que una de mis obsesiones es que los servicios públicos cuenten con recursos suficientes para que los ciudadanos los reciban con excelencia, independientemente de cuál sea la Administración encargada de prestarlos. Y esa es una de las razones también por la que devolvimos la constitucionalidad al Impuesto de Plusvalía tan pronto como pudimos: con ello, garantizamos recursos a los Ayuntamientos con justicia para los contribuyentes.

**La pandemia ha puesto a todos los organismos que gestionan asisten-**

**cia sanitaria o salud pública, entre ellos MUFACE, en el foco de la atención de la ciudadanía. ¿Cómo valora la gestión de las distintas administraciones y la coordinación entre ellas durante la Covid-19?**

En España no somos muy dados a tener una autoestima muy elevada. Tendemos a fustigarnos. Pero creo que en este caso podemos estar muy orgullosos y debemos darnos la enhorabuena por una gestión que ha felicitado la propia Organización Mundial de la Salud recientemente. La coordinación entre los distintos niveles de la Administración ha sido eficaz, con el modelo de cogobernanza que pusimos en marcha desde los primeros momentos de la pandemia. Y ha dado sus mejores frutos en la campaña de vacunación: la colaboración entre los diferentes gobiernos central y autonómicos, el alto nivel de capilaridad de los servicios sanitarios y la responsabilidad de la ciudadanía han formado el equipo perfecto para garantizar que más de un 80% de la población esté ahora mismo ya vacunada, que estemos poniendo las terceras dosis a los mayores de setenta años y que los niveles de incidencia sean en España muy inferiores al resto de Europa. Además, el respeto y la responsabilidad mostrada por los ciudadanos españoles, que se encuentran entre los mejores cumplidores de las medidas de confinamiento y entre los que mayor predisposición han mostrado a la hora de vacunarse, creo que también es síntoma de su confianza en las instituciones y de que consideraban acertadas y adecuadas las medidas acordadas por los diferentes gobiernos, central, autonómicos o locales, o de los tres en su conjunto.



“La coordinación entre los distintos niveles de la Administración ha sido eficaz”



# VOLCÁN DE LA PALMA:

## El dolor de nuestros mutualistas

En los tres meses que lleva expulsando lava, el volcán de La Palma ha provocado la evacuación de más de 7.000 personas y cientos de millones de euros en pérdidas. Entre los damnificados hay muchos mutualistas de MUFACE. Unos se han quedado sin hogar y otros se han visto seriamente afectados en su trabajo, como los docentes o los policías nacionales allí destinados.

► CARLOS BARRIO  
FOTOS DEL VOLCÁN CEDIDAS POR MIGUEL PASCUAL Y POLICÍA NACIONAL

La palmera Teresa Olimpia nació en 1949, el año en que entró en erupción el volcán de San Juan; se casó en 1971, cuando estalló el Teneguía, y este año, cuando cumple sus bodas de oro, ha visto cómo su vivienda habitual quedaba totalmente sepultada bajo la lava del volcán de Cumbre Vieja. Jubilada hace 12 años, esta catedrática de instituto que durante años enseñó matemáticas a los chavales de la isla, anda estos días echando las cuentas más dolorosas de su vida: “Mentalmente estoy tranquila, porque contra la naturaleza nada se puede hacer, pero es muy triste ver que ya no existe la casa que construyó mi marido con sus propias manos, donde hemos vivido durante cuarenta años, donde criamos a nuestros tres hijos y donde teníamos todos los recuerdos”. Agobiada por los constantes temblores de tierra, a los que no se había acostumbrado, Teresa asume que “si todavía es pronto para asimilar el presente lo es más aún para plantearnos qué hacer en el futuro”. Aunque, como tantos palmeros, sabe que el volcán no enterrará sus ganas de vivir: “resurgiremos de las cenizas con más fuerzas”.

### “PENSÁBAMOS QUE ÍBAMOS A MORIR”

A solo 300 metros del cráter principal del volcán se encontraba la casa donde vivía con su madre Fernando Hernández, maestro jubilado. Fue de las primeras que arrasó la lava. “Solo tuvimos dos minutos para salir de la casa, poco después de que empezara la erupción. Nada pudimos sacar, ni un recuerdo. Tan solo pude salvar al perro y al loro, pero tenía más animalitos que se quedaron allí”. El dolor que siente Fernando apenas se compensa por el alivio de haber



salvado la vida: “Fue un día para no recordar. Cuando salimos mi madre y yo, lo hicimos pensando que íbamos a morir; por instinto, nos fuimos corriendo bajo una lluvia de piroclastos de tamaño considerable. Salvamos la vida gracias a que el coche nos protegió”, cuenta con el susto aún en el cuerpo.

### VOLCADOS EN LA SEGURIDAD

Al mismo tiempo que Fernando dijo adiós a su casa para siempre, ya se estaban desplegando por la zona todos los servicios de emergencia previstos por el Plan de Emergencias Volcánicas de Canarias (PEVOLCA). Entre ellos, los funcionarios del Cuerpo Nacional de Policía (CNP), que colaboraron desde el primer momento en la evacuación y desalojo de todos los barrios que les fueron asignados. También se encargaron del corte y del acceso de una de las carreteras más importantes de la isla —la LP-2—, a la salida del pueblo de Fuenfalfu en dirección a Las Manchas. Con el correr de los días, y ante la evolución de las coladas, los miembros del CNP han tenido que desplegarse en otros puntos de acceso a las zonas afectadas y ayudar a recoger sus enseres a la población evacuada, a la que han auxiliado incluso regando sus cultivos. Además, han realizado tareas de supervisión de embarque y desembarque en el puerto de Santa Cruz de La Palma, ante el cúmulo de viajeros allí derivados cada vez que se ha cerrado el aeropuerto debido



Fernando Hernández.



## EN PORTADA

a las cenizas arrojadas por el volcán, y han coordinado los dispositivos de seguridad de todas las personalidades que han acudido, y aún siguen acudiendo, a la isla.

### POLICÍAS Y FAMILIARES AFECTADOS

También ellos han sufrido daños patrimoniales. El día de la erupción del volcán, las viviendas que tenían en régimen de alquiler dos policías adscritos a la Oficina de Denuncias y Atención al Ciudadano fueron engullidas por la lava. Perdieron la mayoría de sus enseres. Del mismo modo, dos hermanas del jefe accidental de la comisaría local perdieron sus viviendas y las fincas de cultivo. No solo estas, sino también las viviendas de los familiares de sus cónyuges, padres y hermanos. Todos residían en Todoque, el barrio de Los Llanos de Aridane que ha sido arrasado prácticamente en su totalidad por las coladas de lava.

### CARGA DE TRABAJO

La plantilla se ha reforzado con policías procedentes de distintas comisarías de la provincia de Santa Cruz de Tenerife y con grupos de Unidades de Intervención Policial (UIP) así como con miembros de unidades TEDAX, que realizan a diario mediciones de gases en los distintos puntos de acceso a las zonas afectadas que tiene asignados la Policía Nacional. También se ha desplazado a la isla personal de la Subdirección General de Logística e Innovación, con sus drones y otros equipos para colaborar con la Unidad Militar de Emergencias y con el Comité Científico del PEVOLCA.



### SIN SABER QUÉ COGER Y QUÉ DEJAR

La magnitud de la catástrofe que se ve desde el aire no llega a captar lo que relata uno de los policías que trabaja sobre el terreno: “lo más doloroso fue tener que decirles a los primeros desalojados, el mismo día de la erupción, que tenían quince minutos para recoger lo que considerasen más importante y verlos entrar en sus casas, conmocionados, sin saber qué objetos de toda una vida coger o dejar”.

### OLOR A AZUFRE

Desde el Distrito Marítimo de La Palma, -donde comprueban la validez de los certificados de tripulantes y de los buques y las embarcaciones-, Adrián García comenta que la plantilla no ha sufrido daños en sus domicilios ni tampoco ha aumentado mucho la carga de trabajo, “salvo que hay más tramitaciones por sede electrónica”, asegura. Pero como tantos palmeros, sí están teniendo problemas con las cenizas emitidas por el volcán y el olor a azufre. Cuenta este funcionario que los gases tóxicos han obligado en alguna ocasión a cerrar provisionalmente el puerto de Tzacorte, “aunque no es en sí un puerto comercial, sino una marina de embarcaciones”.

### “SOLO HAY TINIEBLAS”

“Mi casa está a menos de dos kilómetros del cráter, una colada pasó a menos de doscientos metros y las cenizas la inundaron” cuenta Primitivo Jerónimo, otro mutualista dedicado durante toda su vida a la enseñanza. La descripción que hace de la zona donde vivía es desoladora: “Ahora no existe nada, a lo largo de ocho kilómetros de descenso por cuatro de ancho solo hay tinieblas salpicadas por rocas todavía incandescentes que acabaron con nuestras pertenencias y con la esperanza. Nadie de los evacuados o damnificados sabe qué va a pasar con sus vidas. No hay respuestas claras. Mientras tanto, sin trabajo, sin vivienda y sin muchas esperanzas, la gente deambula con la mirada perdida por las calles llenas de ceniza de Los Llanos y otras localidades de recepción de damnificados, en silencio”.

Con igual dolor y tristeza, Oswaldo Izquierdo, otro profesional de la enseñanza afectado, ha dejado escrito su sentir por el volcán de Cumbre Vieja en versos como estos:

*“Insomne dragón de múltiples bocas,  
arrollas, aplastas, inundas, abrasas,  
entierras la tierra, engulles y arrasas.  
Frente inexorable de llamas y rocas”.*



“Nadie de los evacuados sabe qué va a pasar con sus vidas”, dice un damnificado

## APOYO DE LA MUTUALIDAD Y AYUDA A LOS AFECTADOS

Desde MUFACE, queremos manifestar a todos los mutualistas residentes en La Palma nuestro apoyo en estos momentos, así como nuestra disposición a colaborar para que sus gestiones con nosotros sean más fáciles. Cualquier trámite con la Mutualidad puede realizarse a través la sede electrónica o de la App, pero, si surgen problemas para conectarse o de cualquier otro tipo, pueden escribirnos con lo que necesiten al correo electrónico de la dirección provincial de Tenerife [tenerife@muface.es](mailto:tenerife@muface.es) donde les atenderemos gustosamente.

### CÓMO AYUDAR

El Cabildo Insular de La Palma tiene abierta una cuenta para realizar aportaciones solidarias a los afectados por el volcán. La prioridad es recaudar fondos para demandas concretas, como el alojamiento de los que han perdido sus casas.

En la página web del Cabildo <https://www.cabildodelapalma.es/es/como-ayudar-afectados-volcan-de-la-palma> se explican las distintas vías posibles para tramitar las ayudas.

La cuenta bancaria habilitada por el Cabildo, es  
**ES47 2100 9169 0122 0017 9456**  
**Destinatario: Cabildo Insular de La Palma.**  
**Indicar en el asunto ‘Donación volcán’**

En caso de que quieran dejar constancia de su ayuda, pueden dejar registrado su número de NIF o DNI y razón social o nombre y apellidos.







# Reunión de DIRECTORES PROVINCIALES

Los pasados días 1 y 2 de diciembre tuvo lugar en Madrid un encuentro entre los servicios centrales y provinciales de MUFACE, el primero que se celebra de forma presencial desde 2019. Las jornadas de trabajo estuvieron presididas por la directora general de la Mutualidad, Myriam Pallarés.

“Todos sabemos que la pandemia ha afectado a nuestra forma de vivir y de trabajar. Pero no a la esencia de MUFACE, que siempre ha estado dando servicio a los mutualistas incluso en los peores momentos de la crisis sanitaria. Y ello ha sido posible gracias a vosotros y a vuestro talento, al de todo el equipo directivo de la Mutualidad, del que sois parte fundamental”. Con estas palabras de aliento, la directora general de MUFACE Myriam Pallarés, dio la bienvenida a los directores de los servicios provinciales de MUFACE en las jornadas de trabajo

celebradas en Madrid los días 1 y 2 de diciembre. Pallarés presentó a las nuevas incorporaciones del equipo directivo y tuvo palabras de agradecimiento para María Eugenia Mateos, por su labor durante los últimos años al frente del departamento de Prestaciones Sanitarias, puesto que ha pasado a ser desempeñado por Paula Roche. Asimismo, la directora general destacó la importancia de la igualdad de género en todos los departamentos y ámbitos de la Mutualidad: “La mujer tiene que estar muy presente en la revolución que está viviendo MUFACE”.

## LOGROS Y OBJETIVOS

La reunión sirvió para dar a conocer los logros conseguidos desde la puesta en marcha del Plan MUFACE Avanza 2021-2023 así como las claves de cómo se va a desarrollar el nuevo Concierto de asistencia sanitaria y novedades tales como la puesta en marcha de la Oficina de Prestaciones Automatizadas en Vigo.

Las jornadas se centraron en analizar el plan de actuación de la Mutualidad, desglosado en distintos objetivos estratégicos: cercanía al colectivo;



## La directora general destacó la importancia de la igualdad de género en todos los departamentos

una cultura centrada en las personas; simplificación de trámites; innovación, calidad, transparencia y rendición de cuentas y, por último, sostenibilidad y responsabilidad social.

## GRUPOS DE TRABAJO

El encuentro contó con la aportación de distintos grupos de trabajo formados por los responsables de los servicios centrales y provinciales. Entre otros asuntos, se trataron cuestiones como la estrategia inclusiva en las relaciones con el colecti-



vo; la mejora de la comunicación y de la gestión; la productividad por objetivos; los avances en la implantación de la receta electrónica, la reforma del proceso de incapacidad temporal; el plan Open Data de MUFACE o el Plan de Responsabilidad

Social Corporativa, en línea con lo contemplado en la Agenda 2030. El segundo día de las jornadas estuvo centrado en tratar asuntos internos de gestión de los departamentos de Prestaciones Sociales y de Gestión Económica.





# SERVICIO PROVINCIAL DE GIRONA

## Una plantilla cohesionada para acercar MUFACE al mutualista

La implantación de la cita previa y el impulso de medios electrónicos permite al reducido equipo humano del servicio provincial de Girona, junto con su esfuerzo e interés personal, atender adecuadamente a los y las mutualistas de la provincia. El Servicio atiende a un total de 19.366 afiliados, de los cuales 13.144 son titulares y 6.222 beneficiarios.



Tomando como referencia los últimos ocho meses, durante los cuales las restricciones de la pandemia han sido menores que durante los meses inmediatamente anteriores, en el Servicio Provincial de Girona se atienden aproximadamente una media de entre 10 y 15 personas al día, más de un 70% de ellas con cita previa.

Si se comparan estas cifras con el número de personas que se atendían presencialmente antes de la pandemia provocada por la COVID-19, es evidente que son menores. La implantación de los medios telemáticos en las relaciones con los y las mutualistas ha contribuido, evidentemente, a ello, pero también lo ha hecho la intensa labor informativa que realizan los empleados de MUFACE a través de otros canales, fundamentalmente a través del correo electrónico, y mediante el redireccionamiento sistemático de los mutualistas hacia otras fuentes de información como es la página web, cada vez más conocida y de mayor utilidad para los afiliados.

La menor presión de público presencial permite que se disponga de más tiempo para el trabajo interno, lo que a su vez contribuye en gran medida a una mejor organización y, sobre todo, a una mayor capacidad de previsión y a que la labor diaria sea cada vez más proactiva.

En Girona existen un número elevado de mutualistas jubilados, por lo que la principal demanda es la de prestaciones farmacéuticas, principalmente visados.

### UNA PLANTILLA REDUCIDA

El edificio en el que actualmente se ubican las dependencias de MUFACE está compartido con otros organismos de la Administración General del Estado (delegación de Hacienda, Clases Pasivas, Tribunal Económico Administrativo Regional, demarcación

de Carreteras, Inspección de Telecomunicaciones, Abogacía del Estado, Fondo de Garantía Salarial, Costas o Catastro).

La gestión de este edificio corresponde a la delegación de Hacienda en Girona, y hasta la fecha, tanto empleados como mutualistas están satisfechos con las instalaciones y su céntrica ubicación, en el corazón de la ciudad. Las instalaciones asignadas cubren perfectamente nuestras necesidades y el trato por parte de los responsables últimos de estas es impecable.

El principal reto que tiene planteado el Servicio Provincial de Girona es el de la falta de personal. No obstante, la implantación de medios electrónicos podría ayudar a paliar, ni que sea parcialmente, este déficit ya que abre un amplio abanico de posibilidades de incorporación de personal al Servicio Provincial de funcionarios que no residan en la provincia, fundamentalmente mediante el teletrabajo.

### UN EQUIPO COHESIONADO

El trato diario con los mutualistas es en general bastante agradable, y sólo esporádicamente y en casos muy excepcionales ha podido surgir alguna situación desagradable que, en cualquier caso y afortunadamente, se han resuelto bien.

Lo que sí resulta muy sorprendente, para los responsables del Servicio Provincial de Girona, es el escaso conocimiento que existe en general entre el colectivo de lo que es MUFACE y de cuál es su verdadera naturaleza. Muchos mutualistas, y no solo los de nueva incorporación, ven a MUFACE como una Mutua privada o incluso como una entidad sanitaria. Ello hace que en ocasiones, se reciban peticiones en el Servicio de información ajenas completamente al ámbito de actuación de la Mutualidad, incluso con consultas de carácter médico.



**El grado de  
responsabilidad  
de la plantilla  
es muy elevado**

En cuanto al ambiente laboral, en Girona resulta inmejorable, según nos comentan los responsables del Servicio, que cuenta con una plantilla muy compacta y con un grado de implicación, capacidad de trabajo y responsabilidad muy elevados. Se impulsa el trabajo en equipo y el hecho de que las relaciones personales sean muy buenas lo hace más fácil, según nos confiesa el propio equipo humano que conforma MUFACE en Girona.

### APUESTA POR LA DIGITALIZACIÓN

La Dirección Provincial y todo el Servicio Provincial están comprometidos con el proceso de digitalización de los servicios. Digitalización que, según la directora provincial, nunca es excesiva y cuyo desarrollo es absolutamente necesario porque agiliza los procesos y deriva en un mejor servicio. Sin embargo, desde el punto de vista de la atención al ciudadano, esta necesidad no excluye la de mantener canales presenciales de gestión e información, para no dejar a nadie atrás, fundamentalmente en lo que se refiere al colectivo de mayor edad, que, a diferencia del más joven, todavía encuentra serias dificultades para digerir los cambios tecnológicos. Una necesidad que tiene siempre presente el equipo humano de MUFACE en Girona.



PATRICIA SALDAÑA  
DIRECTORA PROVINCIAL DE GIRONA

## *“El principal reto que tenemos es la enorme dificultad en cubrir las plazas vacantes”*

Licenciada en Derecho y funcionaria de la Escala de Técnicos Superiores Especializados de los Organismos Públicos de Investigación, Patricia Saldaña es, desde abril de 2021, la directora del Servicio Provincial en Girona. Anteriormente ocupó puestos de responsabilidad en el Consejo Superior de Investigaciones Científicas (CSIC) como gerente en el Instituto de Biología Molecular de Barcelona. También ha desempeñado funciones de gerencia en el Real Jardín Botánico de Madrid, en el Instituto de Investigaciones Biomédicas de Barcelona y en la Delegación ante la Unión Europea, en Bruselas.

**¿Fue difícil el trabajo en el Servicio Provincial en los momentos más críticos de la pandemia y qué balance hace de la campaña de vacunación contra la COVID-19 en su demarcación?**

Yo no era todavía directora provincial durante la pandemia, pero por lo que he sabido, gracias a mis compañeras y compañeros, fue una situación difícil debido a que el edificio en el que nos ubicamos es compartido y las normas de acceso y trabajo presencial fueron bastante estrictas.

En cuanto a la campaña de vacunación, esta se resolvió muy bien gracias a la estrecha colaboración mantenida en todo momento con los responsables de los servicios públicos de salud autonómicos, favorecida por el hecho de que Girona sea una provincia pequeña donde las relaciones con otros organismos, entidades y administraciones son muy fáciles. Algo que en ciudades con mayor población, como Madrid o Barcelona por ejemplo, resulta más complicado.

**¿Cuáles son los principales retos de MUFACE en Girona?**

El principal reto que tenemos en la Dirección Provincial de Girona es la

enorme dificultad en cubrir las plazas vacantes. Ha sido una constante en los últimos concursos de traslados que alguna o todas las plazas ofertadas hayan quedado desiertas.

Esto se debe fundamentalmente a razones geográficas. Girona es una provincia nada céntrica y mal comunicada. Si a esta circunstancia se le unen razones lingüísticas —el catalán es el idioma mayoritariamente utilizado por los mutualistas— la posibilidad de atraer personal de fuera es muy reducida.

Cataluña es además una comunidad autónoma con escasa tradición opositora y el pequeño colectivo que opta por el empleo público se interesa fundamentalmente por otros niveles de administración —local y autonómico—, con puestos mejor remunerados que los de la Administración General del estado.

**¿Cómo se ha desarrollado la implementación de la cita previa en los servicios de MUFACE en Girona?**

La cita previa en Girona funciona bien. Inicialmente, es cierto que costó un poco su implantación, pues como en todo, la costumbre pesa mucho y los mutualistas estaban muy acostumbra-

dos a gestionar todas sus necesidades de forma presencial. De hecho, el uso de la cita previa no ha dado más problemas que, por ejemplo, los causados por la implantación de medios electrónicos en las relaciones entre las y los mutualistas y MUFACE, y que, de hecho, está siendo bastante más difícil.

La cita previa ha venido para quedarse y a todos —tanto a mutualistas como a trabajadores del servicio provincial— nos ha permitido organizarnos mejor.

**En un ámbito más personal, ¿cómo valora su incorporación a MUFACE?**

El cambio a MUFACE ha sido muy positivo para mí. Aquí estoy teniendo la oportunidad de desarrollar gran parte de la experiencia como directiva adquirida como gerente del CSIC, pero en un ámbito temático y de procedimiento muy distintos. Creo que es positivo, cada cierto tiempo, cambiar de tercio y aprender cosas nuevas, como ahora hago en MUFACE, pero sin que se quede en el camino el conocimiento troncal ya adquirido, es decir, el activo principal, que en mi caso es la gestión y la dirección de equipos, perfectamente aprovechable en cualquier ámbito de la Administración.



## Nos une un mismo compromiso: Cuidar de las personas

En Asisa llevamos más de 40 años cuidando de los que cuidan de nosotros y queremos seguir haciéndolo. Gracias por vuestra confianza.

900 10 10 21

[www.asisa.es/muface](http://www.asisa.es/muface)



 muface

 asisa



# GARANTÍA DE SERVICIO A LOS MUTUALISTAS

## Nuevos conciertos de asistencia sanitaria 2022-2024

El 1 de enero de 2022 entran en vigor los nuevos conciertos que, en el trienio 2022-2024 garantizarán la cobertura sanitaria a través de Asisa, Adeslas y DKV tanto a los funcionarios que prestan su servicio en España como a los destinados en ciento veintitrés países. El Igualatorio de Cantabria ha quedado fuera de estos nuevos conciertos.

Los mutualistas y beneficiarios de MUFACE que deseen recibir asistencia sanitaria a través de entidades aseguradoras ya tienen garantizado su servicio hasta 2024. Una de las principales novedades de estos nuevos conciertos es que tienen una duración de tres años, lo que permitirá no solo garantizar la cobertura sanitaria de los mutualistas, sino también poder afrontar situaciones como la provocada por la pandemia generada por la Covid-19 y la incorporación del nuevo colectivo derivada de las últimas ofertas de empleo público.

### PRIMA INCREMENTAL

Los conciertos contemplan una prima incremental que alcanzará el 10% en el último año de vigencia. Este mecanismo permite atender, a lo largo del tiempo de ejecución de los conciertos, el incremento de coste que va a experimentar el sector sanitario hasta 2024, sin descartar el previsible aumento de la siniestralidad por las secuelas de la pandemia.

### COBERTURA DE LA COVID-19

En concreto, y en lo referido al tema de la crisis sanitaria provocada por el coronavirus, los nuevos concier-



tos —tanto el nacional como el de funcionarios en el exterior— recogen por primera vez las obligaciones de las entidades en materia de asistencia por la Covid-19, incluyendo un protocolo específico en relación con la realización de pruebas diagnósticas de infección aguda (PDIA) acorde con el Ministerio de Sanidad.

### PRESUPUESTO

La cuantía total de la contratación asciende a 3.571 millones de euros. Esto hace que los conciertos 2022-2024

supongan una garantía de suficiencia presupuestaria, y permite recuperar los niveles de calidad que demanda el colectivo, además de incorporar los nuevos servicios con que el Gobierno está completando la cartera común del Sistema Nacional de Salud.

### MEJORA DE LAS PRESTACIONES

Respecto al anterior concierto, el nuevo acuerdo supone una mejora de algunas de las prestaciones. Por ejemplo, se contempla la inclusión de

nuevas tecnologías para la asistencia de los mutualistas, como todas aquellas plataformas de telemedicina que se han ido integrando a raíz de la pandemia:

- Consulta telefónica como opción adicional para el mantenimiento del nivel de servicio asistencial, pudiendo ser realizada a cualquier hora todos los días (24/7).
- Consulta a través de los chatbots asociados a las aplicaciones móviles de las entidades aseguradoras. Estos programas informáticos, con los que se puede mantener una conversación, pueden enviar y recibir mensajes, transferir conversaciones en tiempo real y buscar información relevante para los mutualistas adscritos.
- Servicio de videoconsultas a través de internet o de los dispositivos móviles.
- Otros servicios que puedan crearse como modalidad no presencial.

Estas herramientas de consulta en ningún caso pueden suponer una

sustitución de la consulta presencial. Son formas complementarias de asistencia al colectivo.

### PROTONTERAPIA

Otra mejora es la referida a la creación de un comité interdisciplinar de expertos para la valoración de los expedientes en los que se haya prescrito un tratamiento de protonterapia. Este tipo de radioterapia utiliza un haz de protones para irradiar el tejido afectado por un tumor, a fin de minimizar la toxicidad en los tejidos sanos. Este tratamiento acaba de ser integrado en la cartera de servicios comunes del Sistema Nacional de Salud.

A este respecto, cabe destacar la constitución de una cláusula de financiación adicional dado que algunas de las prestaciones que incluye la cartera de servicios del Concierto se caracterizan por su elevado coste económico. Especialmente significativas son la terapia avanzada (Inmunoterapias CAR-T) y, como se ha dicho, la protonterapia. En estos

casos, MUFACE abonará a la entidad, por cada tratamiento autorizado e iniciado, un 60% del precio total de la financiación pública en el caso de la terapia avanzada y un total de 24.000 euros en cada tratamiento de protonterapia.

### GESTIÓN DE LA IT

También se han incluido una serie de disposiciones para regular la emisión de los partes médicos de baja por los facultativos concertados, lo que permitirá mejorar el control y gestión de la Incapacidad Temporal al colectivo adscrito a las Entidades de Seguro.

### VIOLENCIA DE GÉNERO

En lo que respecta a la violencia de género, tanto las mutualistas como sus beneficiarios tendrán acceso a todas las sesiones de psicoterapia que el psiquiatra responsable de la asistencia considere necesarias para la correcta evolución del caso. Asimismo, se contempla la cobertura de la cirugía plástica, estética y reparadora de las lesiones derivadas de violencia de género.

### COLABORACIÓN CON LAS COMUNIDADES AUTÓNOMAS

También se prevé la posibilidad de que MUFACE pueda suscribir instrumentos de colaboración en materia de salud pública con las autoridades y/o administraciones públicas territoriales. El objetivo es garantizar el acceso del colectivo protegido por la Mutualidad a las actuaciones que aquellas puedan establecer en su ámbito competencial para todos los ciudadanos residentes en su ámbito territorial.

## Cambio forzoso de los mutualistas de Igualatorio de Cantabria

El Igualatorio de Cantabria no formará parte del Concierto 2022-2024, por no haberse presentado a la licitación, por lo que los y las mutualistas que habían elegido esta entidad, que son en total 4.859 titulares, deben elegir alguna otra de las que sean adjudicatarias. Todos los mutualistas afectados han recibido un correo o una carta de MUFACE explicando cómo hacer el cambio, que habrá de tramitarse a lo largo del mes de enero de 2022. El cambio se hará efectivo el 1 de febrero, y durante todo el mes de enero tienen garantizado el servicio de Igualatorio de Cantabria.





## NOMBRAMIENTOS



**PAULA ROCHE PAREDES,**  
directora del Departamento  
de Prestaciones Sanitarias

Paula Roche Paredes ha sido nombrada nueva directora del Departamento de Prestaciones de Sanitarias de MUFACE. Natural de Elche (Alicante), es graduada en Derecho y Ciencias Políticas por la Universidad Autónoma de Madrid (UAM). Pertenece al Cuerpo Superior de Administradores Civiles del Estado desde 2017, año en que también realizó el máster de Administración Civil del Estado por la Universidad Internacional Menéndez Pelayo (UIMP). Ha desempeñado distintas funciones en la Subdirección General de Personal y en la de Relaciones con la Administración de Justicia del Ministerio de Justicia. Entró

a trabajar en la Mutualidad en 2018, donde ha desarrollado su labor como técnica superior, consejera técnica y subdirectora adjunta en la Secretaría General, hasta su nombramiento, el pasado 26 de noviembre, como nueva directora del departamento encargado de la planificación, evaluación, regulación, seguimiento y control de la prestación de asistencia sanitaria a todos los mutualistas.



**JOSÉ ANTONIO NAVARRO,**  
director de la Unidad  
Informática

José Antonio Navarro Blanco (Málaga), ha sido nombrado nuevo director de la Unidad Informática de la Dirección General de MUFACE. Es ingeniero de Telecomunicaciones por la Universidad

Politécnica de Madrid y MBA por el Instituto de Empresa. Pertenece al Cuerpo Superior de Sistemas y Tecnologías de la Información de la Administración General del Estado. Ha trabajado como subdirector general en materia de Registros Electrónicos y también como subdirector general adjunto de Gobierno Abierto en la Dirección General de Gobernanza Pública (Ministerio de Hacienda y Función Pública). Con anterioridad ha desempeñado puestos en otros ministerios, como coordinador en la Oficina de Transparencia y Acceso a la Información Pública, como jefe de área en Modernización Tecnológica en el Ministerio de Justicia y jefe de servicio de proyectos TIC en el extinto Ministerio de Administraciones Públicas. Además de los más de 15 años de experiencia en la función pública, ha trabajado en el sector privado durante más de 10 años, en consultoras internacionales y empresas de servicios en temas relacionados con las tecnologías y proyectos de consultoría.

## RECLAMACIONES POR VÍA ELECTRÓNICA

MUFACE ha puesto a disposición de sus mutualistas, desde el pasado 7 de octubre, un nuevo servicio digital para formular reclamaciones por asistencia sanitaria nacional de las entidades concertadas. Este nuevo servicio electrónico facilitará los trámites de reclamación relativos a la asistencia sanitaria para todos aquellos adscritos a la opción concertada. Con esta medida, incluida en los proyectos estratégicos del Plan MUFACE Avanza 2021-2023, se logra, además, una mayor seguridad y trazabilidad de estos procedimientos.

De acuerdo con el contenido del Concierto de Asistencia Sanitaria Nacional 2020-2021, se puede formular ante MUFACE una reclamación para que, en su caso, acuerde la procedencia de alguna actuación por parte de la entidad afectada por denegar o no contestar a una solicitud de prestación, o por incumplir alguna otra obligación recogida en el Concierto.

Con el nuevo servicio electrónico, las personas mutualistas podrán presentar este tipo de reclamaciones mediante

CI@ve, certificado electrónico o DNLe. La Mutualidad mantiene, por otro lado, la posibilidad de presentación por canales convencionales. En cualquier caso, ha de adjuntarse toda la documentación relacionada y es muy aconsejable consultar primero con el Servicio Provincial, ya que en ocasiones los asuntos pueden resolverse sin necesidad de formular una reclamación.



Protección Antiviral. Filamentos de Plata.



**CELLIANT® FIBER CELLIANT 26 Cm.**

**CELLIANT-TM:** La última tecnología desarrollada y aplicada a los materiales de descanso. Aumenta los niveles de oxígeno en sangre. -Mejora la circulación sanguínea. -Regula la temperatura corporal. -Mejora la calidad del descanso. -Reduce el dolor. Muchas dolencias mejoran. Libera la electricidad estática, alivia el estrés, fatiga, cansancio, inflamaciones, artritis reumatoide, artrosis degenerativa, cefalea, lesiones nerviosas, neuralgias, dolor de espalda, bursitis, luxaciones, ciática.



Enviamos Información por WhatsApp: 666.90.00.04. Documentación avalada por certificados clínicos.

**GELFRESH 27Cm.**



*Dormir en una nube*

**Gelfresh:** Núcleo 100% natural, aceite de la flor de la Malva. Fibra Ignífuga. El tejido **INTENSE**. Gracias a sus filamentos de carbono, descarga la electricidad estática que se acumula en nuestro cuerpo, ayudando a un descanso más profundo. Repele el polvo.



**VISCOGEL NATURE 26 Cm.**

**ViscoGel Nature:** Sensación de frescor. Disipa la concentración de puntos de calor en la zona de contacto manteniendo una temperatura más uniforme. Maximiza la transpiración, elimina la humedad y evita la sudoración y olores ayudando al descanso prolongado.

 **Confianza**

**50%**

	VISCO FIBER CELLIANT 26 +/- Cm. DE ALTO		CUBRE FIBER CELLIANT 3 +/- Cm. DE ALTO		VISCO NATURE GELFRESH 27 +/- Cm. DE ALTO		VISCOGEL NATURE 26 +/- Cm. DE ALTO	
	PVP	MUTUALISTAS	PVP	MUTUALISTAS	PVP	MUTUALISTAS	PVP	MUTUALISTAS
090 x 180/190/200	1.260 €	630 €	436	218 €	790 €	395 €	600	300 €
105 x 180/190/200	1.448 €	724 €	502	251 €	892 €	446 €	676	338 €
135 x 180/190/200	1.756 €	878 €	594	297 €	1.098	549 €	834	417 €
150 x 180/190/200	1.948 €	974 €	660	330 €	1.214	607 €	924	462 €



Whatsapp:  
666.900004

FABRICAMOS TODAS LAS MEDIDAS: (ALTO/ANCHO/LARGO) – ENTREGAMOS-MONTAMOS Y RETIRAMOS USADO.

**TELÉFONO DE INFORMACIÓN Y PEDIDOS: 955.513.351 - 666.900.004**

Identifíquese como Mutualista. IVA y portes incluidos. Pago en 6 meses sin recargo, con tarjeta 5% más de descuento.

Extensible a familiares y amigos. Con toda confianza (Facilitar número de Mutualista).



## PRIMER AÑO DEL PLAN MUFACE AVANZA 2021-2023

# “Un paso firme en nuestro compromiso con los mutualistas”

Ha pasado un año desde que el Consejo General de la Mutualidad General de Funcionarios Civiles del Estado, aprobó el **Plan MUFACE Avanza 2021-2023**. Se cumplía así con la obligación legal de contar con un plan estratégico que contuviera las líneas principales que marcarán la actividad de la Mutualidad durante los próximos tres años.

ÁUREA PARDO LAGUNA / Vocal asesora de la Unidad de Apoyo de la Dirección General de MUFACE

El Plan MUFACE Avanza representa un firme compromiso de la Mutualidad con las personas a las que va dirigida su gestión: aproximadamente, millón y medio de personas que, en estos momentos, conforman el colectivo mutualista. Sin olvidarnos del equipo de personas que con su trabajo hacen posible ese compromiso: sus trabajadores.

Son en total cincuenta y siete acuerdos y es cierto que solo han pasado doce meses desde su aprobación pero, visto lo realizado, podemos afirmar que se ha dado un paso firme en nuestro compromiso con los mutualistas.

### IMPULSO A LA OIM

Merece la pena destacar el impulso que se está dando a la Oficina de Información al Mutualista (OIM) como instrumento clave para realizar consultas o solicitar información sobre cualquier materia relacionada con MUFACE. Así lo demuestra el progresivo incremento de las consultas que llegan a ella: 97.929 entre enero y agosto de 2021.

### MÁS INFORMACIÓN Y MEJOR COMUNICACIÓN

Como complemento a la labor de información está la comunicación para que tanto los ciudadanos en general como las personas mutualistas en particular conozcan qué hacemos y cómo lo hacemos. Hemos incrementado nuestra presencia en las redes sociales y, desde el 21 de septiembre de 2021, está en marcha el boletín de noticias bimestral sobre MUFACE. Además, el 29 de noviembre se realizaron en el Instituto Nacional de Administración Pública (INAP) las primeras jornadas informativas sobre la Mutualidad, en la que participaron 17 departamentos y organismos de la Administración General del Estado. A estas hay que sumar las realizadas en octubre específicamente con el Ministerio de Justicia. La realización de estos cursos contribuye a compartir experiencias y resolver dudas sobre la gestión diaria de las cuestiones que afectan



al colectivo, y redundan en una mayor agilidad y eficacia.

Tanto la información como la comunicación se han demostrado fundamentales durante la pandemia, cuando el amplio número de actores implicados y la dinámica de la

misma exigían una actualización casi continua de la información y una comunicación inmediata de cualquier novedad. No obstante, la nueva política comunicativa aspira a ser permanente, de modo que contribuya a una mayor transparencia y rendición de cuentas.



### AYUDAS A LOS OPOSITORES

Por otro lado, en el marco del Plan de Captación de Talento impulsado por el Ministerio y del Plan de Recuperación, Transformación y Resiliencia, el Plan MUFACE Avanza contempla poner en marcha nuevas ayudas orientadas a la preparación de una oposición para acceder a un empleo público o mejorar el empleo previo en la Administración General del Estado. En el primer semestre del año ya estaba concluido el análisis previo, por lo que ahora trabajamos para poder realizar la primera convocatoria de estas ayudas a lo largo del año 2022.

### SE AGILIZAN LAS RECLAMACIONES

En relación con el compromiso adquirido de agilizar las reclamaciones en materia sanitaria, se han puesto en marcha sendos servicios electrónicos para reclamaciones relacionadas con dicha asistencia en el exterior y en territorio nacional, logrando una mayor seguridad, agilidad y trazabilidad de los procedimientos. Así, aunque se mantiene la presentación de estas reclamaciones en los servicios provinciales, las personas mutualistas ya pueden presentarlas en la sede electrónica, mediante CI@ve, certificado electrónico o DNLe.

### RECETA ELECTRÓNICA

En este ejercicio también se ha dado el impulso definitivo de la receta electrónica y la interoperabilidad entre comunidades autónomas. La receta electrónica pública ya está disponible en todas las comunidades autónomas y es posible la dispensación de las prescripciones en cualquiera de las oficinas de farmacia del territorio nacional, salvo en dos comunidades. Otro de los compromisos que recoge el Plan MUFACE Avanza es el de la apuesta por la calidad: se han realizado encuestas de satisfacción a las

personas afiliadas sobre las entidades concertadas -en mayo de 2021-, así como autoevaluaciones de los distintos departamentos de la Mutualidad.

### PLAN DE RESPONSABILIDAD SOCIAL CORPORATIVA

Asimismo, hemos elaborado un Plan de Responsabilidad Social Corporativa que recoge el conjunto de compromisos económicos, sociales y medioambientales de MUFACE, como valor añadido al cumplimiento de las obligaciones legales del organismo. El cumplimiento de estos objetivos permitirá a la Mutualidad contribuir al desarrollo sostenible recogido en los Objetivos de Naciones Unidas de la Agenda 2030.

Por otra parte, se ha elaborado un Programa para la promoción de la

salud que permita mejorar el ambiente laboral, la productividad, la imagen corporativa, el compromiso y la motivación del personal trabajador de MUFACE.

Ambos planes han sido presentados a los sindicatos, como reflejo del compromiso de la Mutualidad con el diálogo social, también reflejado en el plan estratégico de la Mutualidad.

Animamos desde aquí a las personas mutualistas a consultar el Plan MUFACE Avanza, y sus informes de seguimiento, en la página web de la Mutualidad ([www.muface.es](http://www.muface.es)) para conocer así cuáles son nuestros compromisos con el colectivo hasta el año 2023 y cómo se irán cumpliendo progresivamente en los dos años que nos quedan por delante.

## LA OFICINA DE PRESTACIONES AUTOMATIZADAS YA TIENE SEDE

El pasado 22 de noviembre, tuvo lugar en la Zona Franca de Vigo (Pontevedra) el acto institucional de la firma del arrendamiento de la sede en la que se instalará la nueva Oficina de Prestaciones Automatizadas (OPA), de MUFACE. Al acto acudieron la directora general de MUFACE, Myriam Pallarés y el vicepresidente y delegado del Estado en el Consorcio de la Zona Franca de Vigo, David Regades. Se trata de la primera oficina digital deslocalizada de MUFACE, lo que supone una apuesta por la desconcentración territorial y funcional, y, con ella, por la accesibilidad, la máxima inclusión y la igualdad de acceso a los servicios públicos. La idea de crear esta OPA, reflejada en el Plan MUFACE Avanza, viene dada por la necesidad centralizar las numerosas solicitudes de prestaciones dentarias y oculares que se presentan en los servicios provinciales: un 61,5% del total. Se pretende así conseguir que estos servicios puedan focalizar su actuación en el resto de cuestiones relacionadas con la Mutualidad: visados, prestaciones sociales o urgencias de asistencia sanitaria.

Myriam Pallarés, DG de MUFACE y David Regades, delegado del Estado en el CZFV





# YO SOY... TIC

FABIOLA SOLINO

DEL CUERPO SUPERIOR DE SISTEMAS Y TECNOLOGÍAS DE LA INFORMACIÓN DE LA ADMINISTRACIÓN DEL ESTADO

## Los datos deben ser tratados respetando los derechos individuales

En esta nueva sección, traeremos a mutualistas que nos expliquen en qué consiste el cuerpo al que pertenecen y cómo y dónde desarrollan su vida profesional. La abrimos con Fabiola Solino, del Cuerpo Superior de Sistemas y Tecnologías de la Información de la Administración del Estado (TIC).



Fabiola Solino es actualmente la jefa de área de la Subdirección General de Planificación y Gobernanza de la Administración Digital, del Ministerio de Asuntos Económicos y Transformación Digital. Tiene experiencia también en la empresa privada y es experta en gobierno y análisis de datos. “Trabajar en el servicio público fue mi principal motivación para acceder a la Administración” afirma.

En total, 1.052 funcionarios y funcionarias en activo pertenecen a este Cuerpo de la escala AI. Como ingeniera de Telecomunicaciones, con dos másteres relacionados con los aspectos TIC de las políticas públicas, Fabiola Solino, destaca cuánto se ha avanzado en la integración de género desde que estudió la carrera: “Apenas éramos veinticinco mujeres en un aula de cien alumnos, y eran escasas las profesoras que impartían clases o las profesionales que ejercían. En la actualidad, contamos ya con importantes referentes femeninos en estas especialidades”.

Antes de entrar en la Administración, trabajó en el sector de consultoría y también como responsable comercial en el sector eléctrico industrial, “con objetivos muy focalizados en el crecimiento económico de la empresa. Ahora, en mi trayectoria pública, estos objetivos están centrados en el servicio público, siendo tan importante su consecución como la forma en que llegamos a ellos; hemos de tener siempre muy presentes los derechos y garantías de los ciudadanos, con marcos de referencia como la Carta de Derechos Digitales, que, entre otros, destaca la necesidad de transparencia sobre el uso de instrumentos de inteligencia artificial”.

En lo referente a remuneraciones, Solino reconoce que en el empleo público, “suelen ser menores en comparación con la empresa privada, pero aquel ofrece garantías adicionales, empezando por todos los derechos adquiridos como funcionarios de carrera, así como el incentivo de poder participar de las políticas públicas

que se llevan a cabo en materia de Administración Digital”.

### EL GOBIERNO DEL DATO

En lo estrictamente profesional, Fabiola Solino, trabaja en el llamado gobierno del dato, y más en concreto, en el almacén de datos corporativo de la AGE. “El tratamiento de los datos debe realizarse respetando en todo caso la protección y seguridad de la información, y por tanto dando todas las garantías al ciudadano del buen uso que se realiza de sus datos. Al mismo tiempo, debe dar como resultado un mejor servicio público a la ciudadanía, que permita tomar mejores decisiones a los gestores de recursos públicos, mejorar los servicios que ya existen o crear nuevos servicios según la demanda de los ciudadanos”

### INTELIGENCIA ARTIFICIAL EN LA ADMINISTRACIÓN

Cuentan para ello con la ayuda de la inteligencia artificial (IA): “Los

algoritmos basados en IA, aprenden patrones a partir de los datos disponibles, y son capaces de predecir resultados. Por ejemplo, si entrenas una red neuronal con millones de imágenes clínicas, indicándole cuáles tienen una patología y cuáles no, el algoritmo *aprenderá* este patrón y, ante una nueva imagen, señalará, con una determinada probabilidad, si se encuentra más próxima a las imágenes con patología o al grupo que no la tiene”, explica Solino. A este respecto, asegura que “la Administración dispone de una ingente cantidad de datos de calidad. El reto es sacar el máximo partido a esta información”.

### ALMACÉN DE DATOS

El mejor instrumento para optimizar esta información es el Almacén corporativo de datos de la AGE, que busca “poner a disposición de los organismos un espacio donde compartir dichos datos y aplicar técnicas de análisis sobre ellos que enriquezcan los servicios públicos”. Ve con optimismo sus resultados futuros, con ejemplos tales como “poder anticipar niveles de contaminación, predecir incendios, ayudar a la lucha contra el fraude, o mejorar listas de espera”.

Queda mucho camino por recorrer. Y también en MUFACE, por supuesto:



## Cada vez hay más mujeres en nuestra especialidad

“Se están haciendo grandes esfuerzos por avanzar en la mejora de los servicios, como eliminar el uso de los talonarios en papel o completar la integración con la receta electrónica en el SNS”.

Para ello, es necesario que la Administración cuente con más responsables en Tecnologías de la Información y Comunicaciones. “Animo sin duda a opositar. Puedes participar en primera persona de la transformación digital de los servicios públicos y ver cómo el resultado de tu trabajo revierte en las personas”.

BBVA

Creando Oportunidades

## Ventajas de mutualista, también para sus familiares

Oferta especial para miembros de Muface y familiares por **domiciliación de la nómina**.

Porque si eres mutualista o familiar de uno, te damos **100€ brutos\*** si domicilias en BBVA tu nómina superior a 800€.

Descubre ésta y otras ventajas especiales para ti por ser familiar de un mutualista, en [bbvacollectivos.com/7108/famuface](https://bbvacollectivos.com/7108/famuface)

Oferta válida para altas de nómina nueva hasta el 31-03-2022.

\*El abono de 100 € tiene la consideración de rendimiento de capital mobiliario sujeto a retención del I.R.P.F., por lo que de acuerdo con el tipo de retención vigente el neto a percibir es de 81 €. El importe de la retención podrá verse modificado en caso de cambio de normativa. Nómina de un mínimo de 800 €. Recuerda que no debes haber disfrutado de una promoción por domiciliar tus ingresos previamente. Deberás domiciliar tu nómina en un plazo máximo de cinco meses desde la adhesión. Permanencia mínima de 12 meses. BBVA realizará el abono de la bonificación en la cuenta una vez pasados seis meses desde el cumplimiento de los requisitos. Será necesaria acreditación de pertenencia al colectivo.

Publicidad



## ENTREVISTA A **BEATRIZ RUIZ**, MAESTRA EN PEDAGOGÍA TERAPÉUTICA Y ESPECIALISTA EN TRASTORNOS DEL ESPECTRO AUTISTA (TEA)

# “La constancia en la integración es fundamental para los alumnos con espectro autista”



**Beatriz Ruiz es maestra de Pedagogía Terapéutica, especialista en trastorno del espectro autista (TEA) y coautora del libro *Déjame que te hable de los niños y las niñas con Autismo de tu escuela*, formadora en cursos y máster de especialización en TEA, profesora de apoyo en centros de integración preferente y específicos para alumnado con TGD/TEA.**

Beatriz Ruiz lleva 24 años de trabajo y sigue disfrutando cada día al dar el apoyo que necesitan estos alumnos y viendo cómo se desenvuelven en diferentes situaciones.

Según explica, en el 2001, tras aprobar la oposición, comenzó en la escuela pública al tiempo que empezaban a surgir los centros preferentes para alumnado con TGD/TEA, donde se integró y desde entonces ha estado dando apoyo, en la modalidad de integración con apoyos intensivos, a este alumnado, y año tras año y pasando por más de un Centro Preferente, interviene con alumnos de los últimos cursos de Primaria y en la etapa de Secundaria. Hablamos con ella para abordar la situación actual de la intervención educativa en alumnado con trastorno del espectro del autismo (TEA) y conocer los retos futuros en este ámbito.

### ¿Qué es el trastorno del espectro del autismo (TEA)?

Es un trastorno con base neurobiológica que afecta a 1 de cada 100 nacidos en Europa. Es de causa desconocida a día de hoy, pero en la que habría un alto componente genético. El TEA condiciona el funcionamiento de la persona social y comunicativamente, conlleva dificultades en la flexibilidad del pensamiento y comportamientos repetitivos y estereotipados, a lo que se suma la presencia de alteraciones en la percepción sensorial.

A diferencia de otras discapacidades que se ven y entienden, el autismo es una discapacidad invisible, no hay características físicas que lo diferencien; solo se manifiesta en relación con las competencias cognitivas y del comportamiento y eso hace que sea más difícil de entender por el entorno social. Además, estamos hablando de un espectro por lo que hay variabilidad en las manifestaciones de cada caso, en los que hay una gran heterogeneidad, aunque la afectación nuclear del trastorno sea

la misma. Puede manifestarse desde el hecho de no presentar lenguaje a tener un perfecto discurso pero que no se ajuste al contexto social; desde querer acercarse al grupo de amigos y no saber cómo adaptarse a la situación, a no relacionarse con los otros; desde presentar movimientos estereotipados hasta estar con pensamientos recurrentes sobre diferentes temas.

### ¿En qué consiste su trabajo?

Trabajo de maestra de Pedagogía Terapéutica en el CEIPSO Príncipes de Asturias, de Pozuelo de Alarcón (Madrid.) Es un centro público de Infantil, Primaria y Secundaria de Integración Preferente para alumnos con TEA, de la Comunidad de Madrid. Se enmarca en un tipo de colegios que han hecho posible que los niños, ahora jóvenes con TEA, estén en centros ordinarios recibiendo apoyos intensivos y especializados, desarrollando sus capacidades y beneficiándose de la inclusión; siempre valorando que esto sea así, es un gran éxito del sistema, pero necesita seguir avanzando.

### ¿Qué se entiende por Centro de Integración Preferente?

Es un Centro ordinario, con inclusión de alumnos con necesidades educativas, en este caso con recursos específicos para dar respuesta a las necesidades de este alumnado. No es un aula TEA, todos somos Centro de Integración Preferente. Cuenta con los recursos profesionales especializados y con el técnico de integración social, para la atención intensiva y especializada en todos los contextos del Centro donde este alumnado lo precisa.

### “SON NOBLES, HONESTOS, DIVERTIDOS...”

### ¿Y cómo son los alumnos con TEA?

Son niños o adolescentes, cercanos, nobles, sinceros, buenos, honestos y

divertidos. Con grandes cualidades e importantes dificultades de interacción socio-comunicativa y conducta adaptativa, con los que debemos intervenir para conseguir el desarrollo máximo de sus capacidades, la adquisición de competencias, su estabilidad emocional y, así, su bienestar personal.

### ¿Cómo es la intervención?

Llevamos a cabo intervenciones en el ámbito académico y seguimiento de los contenidos curriculares y apoyos en los aspectos específicos, en los que el alumno pueda presentar dificultades. Realizamos adaptaciones para que el alumno acceda a los contenidos y comprenda los conceptos. Hacemos también apoyos dentro de la clase para que sigan el ritmo y explicaciones de sus profesores, en las diferentes asignaturas en las que lo precisen. Y les facilitamos la organización, planificación, anticipación y ejecución de lo que deben hacer, dado que por la condición del TEA presentan dificultades en estas funciones. También proporcionamos apoyos visuales (pictogramas, imágenes, fotos, vídeos, textos escritos...), que son sistemas que se ajustan al procedimiento de comprensión y aprendizaje de este alumnado. Son estrategias explícitas y específicas de cómo relacionarse con los otros o la conducta social a adoptar en las diferentes situaciones en las que se pueden encontrar. Además buscamos el mayor desarrollo de sus capacidades. Actualmente, en el centro en el que trabajo estoy en Secundaria y estamos siempre valorando ese itinerario y lo mejor para cada alumno, dando la formación curricular y una preparación específica que les permita desenvolverse con autonomía en el entorno social.

## RECORRIDO EDUCATIVO

### ¿Cuáles han sido los itinerarios que han seguido vuestros alumnos al finalizar la etapa obligatoria?

De los alumnos que han salido de nuestro centro a otras formaciones del sistema educativo, cuatro han cursado grados medios de diferentes familias profesionales, otros cuatro han realizado bachillerato, otro alumno está en una FP Básica para adultos y dos ahora están en la Universidad. Además, contemplamos cualquier recorrido educativo que se ajuste a las cualidades del alumno y en el que valoremos que se va a conseguir su bienestar.

### ¿Cuál es la metodología que se lleva a cabo?

No cabe duda que facilitar la comprensión de contenidos es el medio de acceso al aprendizaje y eso, dada la buena capacidad visual de la población con TEA, hace que sean los apoyos visuales un medio óptimo para enseñar al alumno qué hacer, cómo, cuándo y el contenido a aprender. Esta metodología favorece la anticipación que necesitan para funcionar en el entorno y para conseguir el funcionamiento adaptado, con intervención en el contexto natural. Otras medidas de apoyo son el acompañamiento para saber actuar en el contexto, lenguaje concreto, mayor tiempo en el procesamiento de la información, sistemas (si lo precisan cuando no presenta lenguaje) de comunicación. Estaría además, el aprendizaje de competencias sociales, emocionales y amplitud de interés que flexibilice su rigidez en pensamiento y comportamiento, así como la intervención frente a la ansiedad o depresión que pueden presentarse en etapas como la adolescencia.



## IGUALES Y DIFERENTES

¿Y de qué modo se trabaja para que los demás entiendan a sus compañeros con TEA?

Es conveniente señalar que también trabajamos para que su entorno social aprenda a entenderles. Creo que es el punto de partida: saber qué condiciona el TEA, para saber lo que necesitan. Por eso, los Centros educativos se convierten en un entorno fundamental para desarrollar programas de inclusión social en las clases, en los patios, en los pasillos, en las salidas, en la comunidad... Para ello realizamos la parte individual de preparación del alumno a la interacción y hacemos con los grupos de iguales tutorías de concienciación y sensibilización hacia la diversidad, con sesiones y dinámicas en un programa que denominamos *Igual y Diferente*. Pedimos voluntarios para ayudar en el programa de gran compañero, hacemos grupos de amigos, acompañantes y la actividad que sería necesaria en todos los recreos de todos los colegios para favorecer la convivencia, como son los programas de patios. En nuestro caso, el programa de secundaria *Tiempo de recreo* que oferta actividades adecuadas a la edad para todos los alumnos -deportivas, retos, artísticas, música, juegos de mesa...- y en las que los alumnos con TEA participan, favoreciendo la relación, el respeto y la inclusión. Todo incide positivamente en la convivencia. Por eso, el programa de patios es una sesión educativa para todo el alumnado. Los centros educativos de integración preferente ofrecen este contexto social en el que desarrollar estas capacidades con el alumnado con TEA que se puedan beneficiar de esta modalidad. Pero la inclusión se realiza también de diferentes formas, tenemos que ver que además contamos con centros de educación especial, que contemplan la inclusión en sus programas y cuentan con profesionales especializados para dar respuesta a las necesidades de los alumnos que lo precisen.

CARLOS Y LUIS,  
ALUMNOS CON TEA

**Nos gustaría dar, brevemente, voz a los protagonistas de esta historia, alumnos con TEA, que han estado en el centro en el que trabaja Beatriz, algunos desde que tenían tres años y que han salido con 17 para continuar con su formación, grandes alumnos que nos ayudan a romper con los mitos sobre el autismo.**

**Carlos** tiene 18 años y nos cuenta su experiencia en el CEIPSO Príncipes de Asturias: "Me considero una buena persona, honesta y trabajadora aunque a veces me cuesta entender y relacionarme con la gente de mi edad que no conozco. He estado en un centro preferente TEA desde que tenía 3 años hasta que terminé 4.º de la ESO. Ha sido una buena experiencia, me he sentido muy bien y me ha ayudado a entender a los demás." Considera que ha sido importante estar con sus compañeros, porque "me ha servido para entenderlos y que ellos me entendiesen a mí, ellos han sido muy buenos y respetuosos conmigo y eso me ha hecho sentir bien". En relación con sus estudios, Carlos considera que su experiencia educativa le ha ayudado muchísimo, y a poder terminar hasta 4.º de la ESO. "Ahora estoy estudiando un grado medio de Jardinería y Floristería; aunque no haya un aula TEA, recuerdo todo lo que aprendí en mi centro anterior y puedo estar bien con el resto de nuevos compañeros."

Otro alumno, **Luis** nos comenta que ha estado siete años en el centro y que ha estado muy bien: "Me han tomado en serio. Hemos aprendido que todos somos iguales y también diferentes, queremos lo mismo que los demás en la vida, tener un trabajo, una casa y ser feliz con lo que tenga. El apoyo que he recibido me ha permitido mejorar en las dificultades. Que me ayudaran ha sido importante."

Grandes  
profesionales  
con la más  
moderna  
tecnología en  
Neurocirugía

El complejo hospitalario Ruber Juan Bravo cuenta con los profesionales más destacados en Neurocirugía: a los equipos del Dr. Pedro Mata y Dr. Santos, de larga trayectoria en nuestro Centro, se unen los equipos del Dr. Avelino Parajón y el de los Dres. Alfonso Lagares y José Antonio Fernández Alén.

Ponemos a su disposición la más moderna tecnología, con el neuronavegador de última generación para cirugía cerebral y vertebral y la tomografía computarizada intraoperatoria O-Arm.



Accede online a tus resultados y gestiona tus citas en el área "Mi Quirónsalud" de [quironsalud.es](https://www.quironsalud.es), o en nuestra App.

**Ruber**

HOSPITAL RUBER JUAN BRAVO

Grupo **quirónsalud**

Hospital Ruber Juan Bravo  
C/ Juan Bravo, 39-49 - 28006 Madrid - 91-068 79 99

Cita previa  
**901 500 501**



## APROBADA LA ESTRATEGIA NACIONAL DE SALUD DIGITAL

# La sanidad mira al futuro

**El Consejo Interterritorial del Sistema Nacional de Salud (CISNS) aprobó el pasado 2 de diciembre la Estrategia Nacional de Salud Digital. Dotada con más de 675 millones de euros, supone un fuerte impulso a las herramientas que transformarán el modelo asistencial del Sistema Nacional de Salud en los próximos años.**

### REDACCIÓN

Cuando se oye hablar de la transformación digital en cuestiones de salud no faltan voces que asocian lo digital a la posibilidad de la utilización de datos sanitarios con fines ilegales o ligados a la manipulación de las personas. O incluso a que se pueda llegar a eliminar la atención presencial al paciente.

Sin embargo, planteadas con los debidos sistemas de seguridad, las nuevas tecnologías pueden dar lugar a unos mejores continuos asistenciales y resultados sanitarios. Servicios como la asistencia virtual, la supervisión a distancia, la inteligencia artificial, la analítica de macrodatos,

o las herramientas de intercambio de datos son solo unos ejemplos de cómo se está transformando el modelo asistencial del Sistema Nacional de Salud.

La nueva Estrategia Nacional de Salud Digital, aprobada el pasado 2 de diciembre, contempla todas estas cuestiones apoyándose en tres grandes líneas de actuación:

- El desarrollo de servicios sanitarios digitales orientados a las personas, a las organizaciones y a los procesos que integran el sistema de protección de la salud.

- La generalización de la interoperabilidad de la información sanitaria.

- Impulsar la analítica de datos relacionados con la salud.

Para su desarrollo, el plan estratégico está dotado con 675 millones de euros, encuadrados dentro del Mecanismo de Transformación, Recuperación y Resiliencia. En su presentación a la prensa, la ministra de Sanidad, Carolina Darias, afirmó que los proyectos de este plan permiten, por ejemplo, “calcular el riesgo de hospitalización y mortalidad de grupos de pacientes con la concurrencia de dos o más

enfermedades crónicas, para poder actuar sobre los factores que sean modificables e informar al personal sanitario para que lo evalúe”.

La Estrategia va a permitir impulsar valores como la equidad, la sostenibilidad y la transparencia. Es decir, se sigue proporcionando una atención centrada en las personas pero ampliando el conocimiento basado en la evidencia, las aptitudes y las competencias de los profesionales para prestar servicios de salud.

Otro ejemplo de la necesidad de avanzar en salud digital ha sido la

reciente crisis sanitaria: la pandemia por Covid-19 ha supuesto un reto abrumador para los sistemas sanitarios de cada país y también para las estructuras internacionales, como la OMS. Países y organizaciones han respondido con herramientas más o menos avanzadas según sus capacidades. Especialmente, la pandemia ha puesto el foco en la necesidad de contar con sistemas que permitan el intercambio internacional de datos y así tomar decisiones que pueden ser de vital importancia para toda la ciudadanía.



*Un mayor análisis de los datos permitirá mejorar los diagnósticos*

### EL PROYECTO DE HISTORIA CLÍNICA DIGITAL DE MUFACE

El proyecto de Historia Clínica Digital (HCD) de MUFACE nace para permitir el acceso, tanto a mutualistas como a profesionales, a la información clínica más relevante, con el objetivo de posibilitar la mejor atención sanitaria a cada paciente. Se debe facilitar el acceso a la información disponible en soporte electrónico dentro del ámbito del SNS, con independencia del lugar en donde se generó, empoderando al mutualista en la gestión de la privacidad de sus datos. Para ello, debe normalizarse la información e interconectar centros y facultativos.

Para la consecución de estos objetivos, MUFACE plantea adherirse al modelo operativo establecido por el Ministerio de Sanidad dentro del proyecto de Historia Clínica Digital del Sistema Nacional de Salud (Estrategia de Salud Digital del SNS). Debido a que el sistema del mutualismo administrativo descansa en la libre elección de asistencia sanitaria pública o concertada por parte de los mutualistas, el rol de MUFACE dentro del modelo de la HCD del Ministerio de Sanidad deberá ser mixto.

Por una parte, actuará como concentrador de toda la información clínica generada como producto de la asistencia sanitaria prestada por sus entidades sanitarias privadas concertadas. Y por otra parte, actuará como una comunidad autónoma más, permitiendo la consulta, a través del Ministerio de Sanidad, de la información clínica almacenada de sus mutualistas en el resto de CCAA, y de forma inversa permitiendo al resto de CCAA acceder a la información clínica generada por sus entidades concertadas.

Se trata de un proyecto complejo en el ámbito de MUFACE, ya que involucra a múltiples actores públicos y privados, y sus frutos se verán a largo plazo. El PRTR y los fondos europeos, sin duda, suponen un gran reto de gestión y una oportunidad para los mutualistas.

**JOSÉ ANTONIO NAVARRO**

Jefe de la Unidad Informática de MUFACE



## JUAN FERNANDO MUÑOZ

SECRETARIO GENERAL DE SALUD DIGITAL, INFORMACIÓN E INNOVACIÓN DEL SISTEMA NACIONAL DE SALUD

# “España lidera la iniciativa para implantar la receta electrónica europea”



## ¿Está bien situada España en implantación de salud digital en el ámbito internacional?

La situación de desarrollo de la salud digital en España respecto al resto de países de nuestro entorno es realmente buena. Así lo acreditan diferentes estudios y ranking independientes como el DESI (Índice de Economía y Sociedad Digital) de la Comisión Europea, que nos sitúa en el puesto número 5 de 28 en su última evaluación de salud digital. Otro indicador -el *Smart Health Systems International comparison of digital strategies*- también ubica a España en quinta posición entre 17 países (14 de la UE y 3 de la OCDE). Sin embargo, hay todavía un amplio margen de mejora,

como señala, por ejemplo, en España, el informe sobre el Índice de Madurez Digital en Salud de Fenin COTEC.

## ¿Por qué es tan importante la coordinación y la cooperación en la Estrategia española? ¿Qué actores intervienen?

La coordinación y la cooperación son elementos claves, dada la estructura competencial de la sanidad en España. La gobernanza de la Estrategia se articula a través de la Comisión de Salud Digital, creada en el seno del Consejo Interterritorial del Sistema Nacional de Salud. Cuenta con representantes de todas las comunidades y ciudades autónomas y de las mutualidades y el

trabajo se divide en dos subcomisiones: una más focalizada en el ámbito tecnológico y otra centrada en el área funcional de los Sistemas de Información Sanitarios. Estas comisiones, además, se dotan de grupos de trabajo ad hoc, a los que convocan expertos de todos los ámbitos del sector sanitario.

## Una de las líneas principales de actuación de la Estrategia habla de generalizar la interoperabilidad. ¿Por qué es tan importante?

La interoperabilidad es un concepto técnico con una traducción operativa muy sencilla: los datos y los servicios interoperables son la garantía de que cualquier persona puede recibir la

misma asistencia sanitaria en toda España, con independencia de dónde se encuentre y cuál sea su comunidad autónoma de residencia. Al mismo tiempo, es una garantía de la seguridad del paciente y de la continuidad en su tratamiento, en la medida en que los datos interoperables permiten un tratamiento homogéneo por todos los sistemas sanitarios. Por eso, una de las tres líneas transversales que inspiran la Estrategia es justamente el impulso de la interoperabilidad, a nivel nacional e internacional. España es uno de los países que lidera las iniciativas de historia clínica europea interoperable y receta electrónica europea. Desde su concepción y pilotaje, España ha jugado un papel fundamental en la interoperabilidad europea, por el hecho de que aquí hubo que enfrentarla antes dado el modelo competencial español, descentralizado desde 2002. España tiene un modelo similar a una mini-Europa, y requiere de dicha interconexión e interoperabilidad para poder prestar adecuadamente el servicio a sus ciudadanos. Nuestra receta interoperable es uno de los servicios mejor valorados. No está de más decir que la dispensación de la medicación en una comunidad diferente a la que fue prescrita, permitió a más de 200.000 personas que no estaban en su residencia acceder a su medicación en el primer y más duro confinamiento por la pandemia.

## La Constitución reconoce a todos los españoles el acceso a la protección de la salud. ¿Qué barreras existen para conseguir la equidad en el acceso a los servicios?

En España hay dos que son particularmente relevantes: la ubicación geográfica de residencia, y el estado de salud de las personas, en la medida en que hay colectivos para los que el desplazamiento resulta difícil o imposible y, sin embargo, precisan de un alto grado de atención. En cualquiera de estos dos casos, las tecnologías digitales pueden aportar



## La coordinación y la cooperación son elementos claves, dada la estructura competencial de la sanidad en España

herramientas que permitan a los profesionales llegar hasta estas personas, mejorando su calidad de vida y facilitando el seguimiento de su salud. Pero nunca deben suponer una barrera añadida para esas personas ni una deshumanización de la atención sanitaria. Por eso es necesaria la formación y el soporte a todos los actores del proceso asistencial en el uso de la tecnología.

## ¿Puede indicar ejemplos concretos de los beneficios de la salud digital?

La historia clínica digital interoperable, por ejemplo, permite que cuando yo, que resido en la Comunidad de Madrid, me voy de vacaciones a Canarias y necesito asistencia sanitaria, pueda acudir al médico con la total certeza de que el médico va a poder consultar todos los elementos necesarios para atenderme y, además, que el resultado de esa consulta estará posteriormente disponible para mi médico de familia en Madrid.

## ¿Y sobre el intercambio internacional de datos, qué ejemplo pondría?

El *Patient Summary* o historia clínica digital, aspira a conseguir eso mismo a nivel europeo, resolviendo además la cuestión de los diferentes idiomas o formas de explicarse de cada profesional sanitario mediante la estandarización y codificación de los informes que lo componen.

## ¿Para qué sirve el servicio integrado de diagnóstico por la imagen?

Un primer nivel de utilidad implica que todos los profesionales sanitarios puedan acceder a los servicios -y a los resultados- de las pruebas de imagen de una persona, sin necesidad de que sea la persona quien “las lleve”. A lo

que hay que añadir un incremento sustancial en la calidad de la atención prestada. También, a través de la agregación y el análisis masivo de las pruebas de imágenes con el empleo de técnicas de bigdata e inteligencia artificial, se puede generar nuevo conocimiento científico que permita ser aplicado tanto al diagnóstico como a la prevención o al tratamiento.

## La estrategia nacional de vacunación por Covid-19 ha puesto de manifiesto debilidades del sistema en cuanto a vigilancia epidemiológica. Se ha creado un Espacio Nacional de Datos Sanitarios en el ámbito del SNS. ¿En qué consiste?

El objetivo es proporcionar al SNS una plataforma de datos y servicios asociados alineados con el área de acción europea, que pretende construir un espacio común de datos para la adopción de tecnologías de IA. De este modo se ofrecerá al conjunto del SNS una Plataforma tecnológica de almacenamiento, archivo masivo (Data lake / big data), tratamiento y análisis con capacidades digitales avanzadas, para los datos procedentes de los sistemas de información del SNS y de otras fuentes, tanto clínicos como de gestión, epidemiológicos o de operaciones estadísticas relacionadas con la salud. La plataforma proporcionará también servicios específicos para los sistemas de información del SNS, de las CCAA, agencias estatales, centros sanitarios e investigadores y los propios pacientes. Deberá proporcionar igualmente información que permita el seguimiento y evaluación de las Estrategias de Salud del SNS. E igualmente, dará soporte a la interoperabilidad con distintos proyectos de la UE.





## ENVEJECER CON SALUD

# Dar vida a los años con actividad y deporte

► MIGUEL NÚÑEZ

**La práctica de la actividad física, el ejercicio y el deporte están de moda. Incluso en la población más mayor. La percepción que las personas tienen de su propia salud, tanto física como psicológica, aumentó de manera positiva respecto al periodo previo a la pandemia. Envejecer con salud y hábitos saludables alarga la vida, pero también lo hace la información que desconocíamos hace diez años.**

El refrán que dice: “los deportes ayudan a mantenerse en los 40 durante 20 años o a quedarse en los 50 durante 30 años”, es cierto. Cuidarse no es egoísta sino altruista, vino a decir recientemente la Organización Mundial de la Salud (OMS) al recordarnos que “cada movimiento cuenta para mejorar la salud” en esta Década del Envejecimiento Saludable 2020-2030. El objetivo es reducir la inactividad física un 10% para 2025 y un 15% para 2030. Principalmente, creando sociedades activas, impulsando entornos que promuevan y salvaguarden los derechos de todas las personas y edades. Las nuevas directrices de este organismo recomiendan realizar una actividad física aeróbica de entre 150 y 300 minutos de intensidad moderada por semana para todos los adultos, “incluidas las personas que viven con afecciones crónicas o discapacidad”.

Antes de que la pandemia nos obligara a confinarnos, las encuestas apuntaban a un esperanzador incremento en los hábitos deportivos de la gente mayor. En tan solo 5 años se había doblado la cantidad de personas mayores de 65 que salían una vez por semana a hacer deporte. El informe de salud en España (ESEE) del año 2020 (julio 2019 a julio 2020) reflejaba la percepción que las personas tienen de su propia salud, tanto física como psicológica. En el contexto de la pandemia el porcentaje de personas con una valoración positiva de su estado de salud (muy bueno o bueno) aumentó respecto al periodo previo a la pandemia (78,3% frente a 74,3%). En todos los grupos de edad, incluido el de 65 a 85 y más años, el porcentaje

de valoración positiva del estado de salud fue superior en los hombres que en las mujeres.

Entre las motivaciones que nos han llevado al incremento de la práctica deportiva, la actividad y el ejercicio físico, está la formación. “Hace diez años las personas mayores no tenían tanta información como hoy en día sobre promoción de la salud y hábitos saludables. Ahora ya sabemos lo que es importante para darle vida a los años. Llegamos a los 70, 80 o 90 años con mayor calidad de vida y más predispuestos a seguir activos e interactuar con los demás” explica David Rodríguez, director del Programa Formativo Especial para personas mayores “Peritia et Doctrina” de la Universidad de Las Palmas de Gran Canaria “Dado que ha aumentado la longevidad queremos aumentar la longevidad saludable y una de las mejores maneras que existen es el ejercicio físico, pero no la única. En el año 2008 la Universidad de Cambridge publicó que el ejercicio moderado, cuatro raciones de fruta, dos vasos de vino al día y no fumar aumenta la vida catorce años”, aporta el doctor José Viña, catedrático de Fisiología de la Universidad de Valencia.

Sin embargo, la pérdida de hábitos saludables acelera la predisposición a perder capacidades y llegar a la discapacidad o fragilidad, por lo tanto, tenemos que aprender a envejecer para entender que “biológicamente el cuerpo tiene muchas capacidades de resiliencia y de recomponerse a una edad determinada, que es hasta los 25-30 años. A partir de ahí nos tenemos que cuidar aconseja para intentar a través del ejercicio físico



***Hace diez años las personas mayores no tenían tanta información como hoy en día sobre promoción de la salud y hábitos saludables. Ahora ya sabemos lo que es importante para darle vida a los años***

y el deporte favorecer prácticas saludables que van a ejercer calidad de vida en el futuro: “la genética predispone y el ambiente dispone” recuerda.

### EVITAR EL SEDENTARISMO: DEPORTE SEGÚN LA EDAD

Llevar una vida sedentaria a partir de los 50 años aumenta significativamente el riesgo de desarrollar fragilidad en la vejez. Pese a que el sedentarismo en el tiempo libre entre las personas de 65 y más años ha disminuido del 51,7% en 2012 al 46,6% en 2020, desde la Sociedad Española de Geriátrica y



**‘Biológicamente, el cuerpo tiene muchas capacidades de resiliencia y de recomponerse a una edad determinada, que es hasta los 25-30 años. A partir de ahí nos tenemos que cuidar**

Gerontología (SEGG) aseguran que en unas condiciones normales el 70% de la población llegará a un envejecimiento saludable hasta los 70-80 años.“

En cualquier franja de edad es aconsejable realizar alguna actividad o deporte. Siempre pensando en mantener en lo posible la auto-

nomía e independencia. “Hasta los 70 años cualquier desarrollo de la actividad tiene que ir basado en mantener la fuerza neuromuscular unido a un trabajo cardiovascular donde se favorezca sobre todo el mantenimiento de las estructuras corporales y la actividad cognitiva”. A partir de los 80-90 años, aconseja Rodríguez Ruiz, “se centra más en

las actividades de nivel cognitivo y coordinación con movimientos más simples” basados en una estabilidad articular conseguida años anteriores.

Caminar o ir en bicicleta son algunas de las actividades aeróbicas más accesibles. Este tipo de ejercicio mejora la función cardiovascular,

disminuye la frecuencia cardíaca basal, la tensión arterial y contribuye al descenso de las cifras sanguíneas de glucosa y colesterol. Desde la SEGG se recomienda la práctica de esta actividad “al menos cinco veces por semana con una duración de entre veinte y sesenta minutos por sesión” y a cualquier edad a partir de los 65 años. Sin embargo las mujeres tienen mayor interés por actividades como las denominadas gimnasias orientales (taichi, yoga...) y aquellas apoyadas con música como los bailes de salón o danza

Actividades en el medio acuático como natación para mayores o gimnasia en el agua son cada vez

más demandadas por las personas mayores, sobre todo por las mujeres, donde no hay una orientación competitiva. La pandemia ha modificado algunos de los hábitos deportivos de la población más mayor. Nunca antes nos habíamos cuidado tanto. “El secreto no sólo está en los genes, sino también en la actitud y el modo de vida. Es factible mejorar la calidad de vida en el envejecimiento. Las mujeres son un buen ejemplo porque llegan a vivir de media hasta 14 años más de vida que los hombres” afirma el doctor Viña al aconsejar que “el ejercicio es el mejor medicamento para retrasar la fragilidad” ahora que se habla tanto de reforzar nuestro sistema inmunitario.



David Rodríguez, director del Programa Formativo Especial para personas mayores Peritía et Doctrina de la Universidad de Las Palmas de Gran Canaria.

## Manuel Alonso, campeón del mundo de 1.500 metros



Manuel Alonso tiene 85 años, duerme 5 horas al día, entrena 6 días a la semana, hace 400 abdominales diarias y sólo come verdura para cenar. El pasado mes de noviembre se convirtió en campeón del Mundo de 1.500 metros en pista cubierta, de mayores de 85 años, con un tiempo de 06:19. Sus hazañas se hacen cada vez más relevantes según cumple años. “Cada vez sabemos mejor cómo envejecer, y en mi caso hacerlo con disciplina y una buena dieta es fundamental” para haber batido 7

récords del mundo y 8 de Europa. Su manera de envejecer es un caso único. Supera todos los análisis predictores y mediadores destacando su “sentimiento interno de felicidad y satisfacción vital presente y pasada”.

Con una mentalidad envidiable, reconoce que será su estado físico el que le impida ser competitivo y dejar las pistas, “pero en ningún caso el dejar de correr” o “andar deprisa media hora diaria”, su longevo consejo.

**La audición te conecta con la vida**  
Revisa gratis tu audición

**Audika**  
Centros Auditivos

Hasta  
**70%**  
de descuento  
en tus audífonos\*  
para mutualistas  
de Muface.

\*Descuento aplicable en el segundo audífono de las gamas Superior y Premium. Para gamas inferiores o monoauralidad, consultar con el centro. No acumulable con otras ofertas. Es imprescindible mostrar la acreditación de mutualistas de Muface en la primera visita a Audika. Promoción válida hasta el 30/06/2022.

*Tu audición es nuestra experiencia*

audika.es | 900 31 40 33

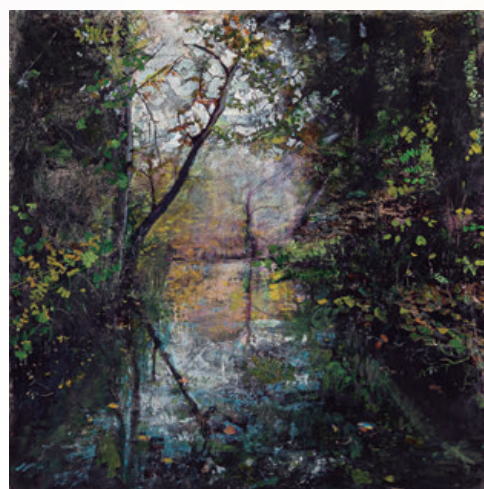


# PREMIO BBVA DE PINTURA PARA MUTUALISTAS Y EMPLEADOS MUFACE 2021

## ANTONIO CÁCERES obtiene el primer premio con *RÍO DUERO EN SORIA*

El pasado 26 de octubre se falló el *Premio de Pintura BBVA 2021 para mutualistas y empleados de MUFACE*. El primer premio, dotado con 6.000 euros, lo obtuvo la obra *Río Duero en Soria*, de Antonio Cáceres. El segundo premio, de 4.500 euros, fue para *Contaminación*, de Victoria Gasané; y el tercero, dotado con 3.500 euros, lo ganó José Raúl Gil con *Palacio de Cristal*.

Tras el paréntesis provocado por la pandemia de Covid-19, que impidió convocar el certamen el año pasado, se ha celebrado una nueva edición del Premio de Pintura BBVA. El pasado 26 de octubre tuvo lugar el fallo del jurado, presidido por la directora general MUFACE, Myriam Pallarés, y con los siguientes vocales: Fernando Arnal, por el BBVA; el pintor Francisco Cruz: la catedrática de Bellas Artes Rosa María Garcerán, y Juan Manuel del Campo Vera, representante de la organización sindical elegido en la correspondiente reunión del Consejo General de MUFACE. Como secretaria del jurado actuó Elena Méndez, secretaria general de MUFACE, con voz pero sin voto. De las 105 obras presentadas, el jurado efectuó una primera selección de 37 cuadros, que fueron los que obtuvieron un mayor número de votos. En estas páginas reproducimos las tres obras ganadoras, elegidas por unanimidad del jurado, así como los restantes 34 cuadros seleccionados.



**1º / Río Duero en Soria /**  
Antonio Cáceres Paniagua



**2º / Contaminación /**  
Victoria Gasané Álvarez



**3º / Palacio de Cristal**  
José Raúl Gil Rodríguez



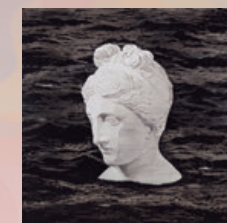
*La antesala del cielo*  
Ana R. Prieto García



*Desde mi ventana*  
Luisa García-Muro



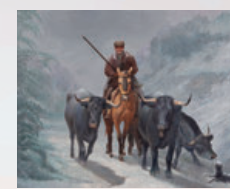
*Viaje a Marruecos*  
Pedro Gallardo Navarro



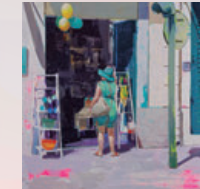
*Deriva*  
Belén Mazuecos Sánchez



*Noche en el Retiro*  
Daniel de Campos de Campos



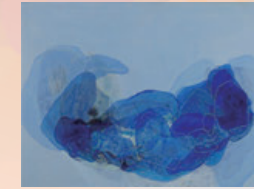
*Por la Cañada de la Mesta*  
Fernando Arias Ruiz



*Tesoros del alma*  
José Manuel Arévalo



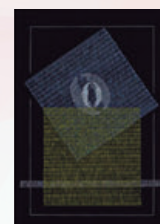
*Moncloa*  
Carlos Nadal Millá



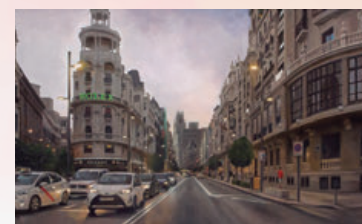
*Tiempo al tiempo*  
Patricia Ruiz Mayoral



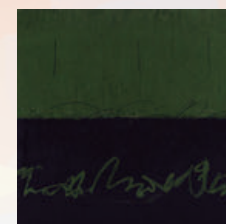
*La fuerza del color*  
Francisco Valladolid Carretero



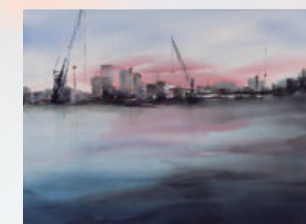
*Equilibrios disimulados I*  
Faustino Seijas Seoane



*Gran Vía*  
Juan Layos Pantoja



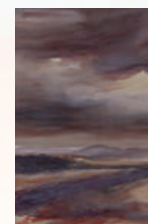
*Alba nº 20*  
Gerardo Ibáñez Iñigo



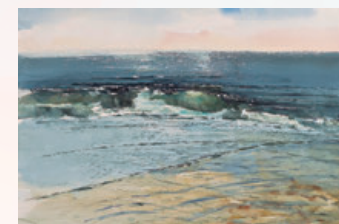
*Frio*  
Consolación Ferreiro Adeliño



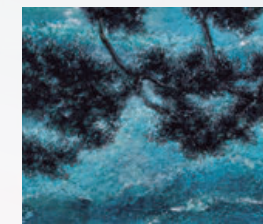
*Di-versos*  
Carmen Lupión Morales



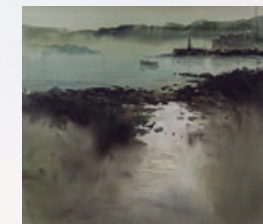
*Viento de tormenta*  
Marene Lasagabaster Tricio



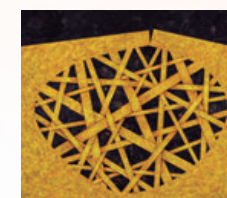
*Primeros resplandores*  
Antonio Manuel Martínez Menchón



*Toda la noche, un viento salino, levantó olas y los pinos rezumaron luz de luna*  
Justo Fernández-Trapa de Isasi



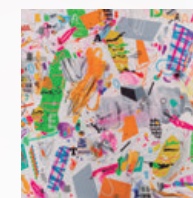
*Variaciones*  
Miguel San Pedro Díaz



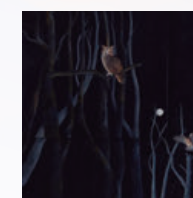
*Espacio para el deseo XI*  
José Antonio Montecino Prada



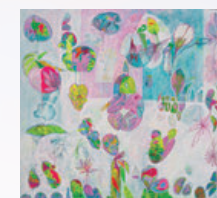
*Carpedillon*  
Eduardo Pérez Baamonde



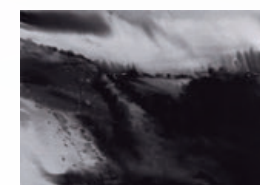
*Tornado*  
Ángel Celada Pérez



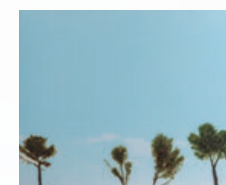
*Vida nocturna*  
Anselmo Barros Martínez



*Paseo estoico por Giverny*  
Francisco Ceballos Barón



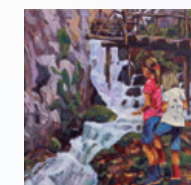
*Paisajes*  
Pilar Cancio



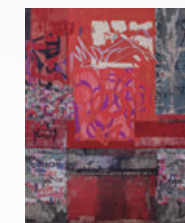
*Sea Song*  
Juan Pablo Villalpando Huete



*Marenostrum III*  
José Antonio Martín Santos



*El fluir de la vida*  
María de la Luz Martín Santos



*Muro rojo*  
Tomás López Martínez



*Ingraving o anarquía de la evolución*  
María Teresa Oller Martín



*Habana en verdes*  
Coro López-Izquierdo Botín



*Suite de otoño*  
María Araceli Fernández Andrés



*La naturaleza se abre camino*  
Francisco Tomás Medina Pérez



*Aquí cabe un mundo*  
Genaro Miguel Gómez Galisteo



## ACTO DE ENTREGA DE PREMIOS

La directora general de MUFACE, Myriam Pallarés, presidió la entrega del Premio de Pintura BBVA 2021 en un acto celebrado en la sede central de la Mutualidad el pasado 30 de noviembre.



El pintor y mutualista turolense Antonio Cáceres Paniagua recibió de manos de la directora general de MUFACE, Myriam Pallarés, el diploma que le acredita como ganador del Premio de Pintura BBVA 2021. Al acto, celebrado en la sede central de MUFACE el pasado 30 de noviembre —cumpliendo las normativas limitaciones de aforo debidas a la pandemia de Covid-19—, asistieron, entre otros, Flor María López, directora de la Oficina de Conflictos de Intereses; Carmen Hernández, adjunta al director del IMSERSO; Ana Pitarch, Responsable de Particulares del BBVA; Enrique Porres, consejero

delegado de Asisa; Luis Iglesias, subdirector general de Ramos Personales de Adeslas y los ex directores generales de MUFACE, Antonio Sánchez y José María Fernández Lacasa, junto a otros responsables de instituciones públicas y privadas.

Como miembros del jurado asistieron la catedrática de Bellas Artes Rosa M<sup>a</sup> Garcerán; el pintor Francisco Cruz, y el representante sindical Juan Manuel del Campo, así como la secretaria general de MUFACE, Elena Méndez, que fue la encargada de leer el fallo del jurado y dar paso a la entrega de los premios.

Tras la entrega de diplomas a algunos de los autores de los 37 cuadros finalistas, se procedió a la otorgar los premios, empezando por el tercero, dotado con 3.500 euros, a Raúl Gil, por su obra *Palacio de Cristal*; el segundo, -de 4.500 euros- que fue concedido a Victoria Gasané, por *Mediterráneo*; y el primero -de 6.000 euros- que fue para el pintor y mutualista turolense Antonio Cáceres, por *Río Duero en Soria*.

Tras las palabras de agradecimiento, Antonio Cáceres contó a todos los presentes un cuento -“Qué te gustaría ser”- con el que ilustró



de una manera muy amena cómo es el proceso de creación artística y las dudas y certezas a las que se enfrentan los pintores en su labor creativa.

El ganador ya había presentado sus obras en ediciones anteriores del premio. Una de ellas quedó tercera en 2013. Ahora, con *Río Duero en Soria*, y en palabras de la catedrática Rosa M<sup>a</sup> Garcerán, “se nota que hay una pincelada suelta; es figurativo pero va más allá de la técnica, se ve mucha libertad y mucho atrevimiento en esos blancos que están superpuestos y con los que consigue plasmar una lejanía, una profundidad que lo hace muy sugerente”. De ese atrevimiento, y de cómo aprendió a perder el miedo, habla Cáceres en la entrevista que acompaña a estas páginas.



## ANTONIO CÁCERES

Ganador del Premio de Pintura BBVA 2021



Río Duero en Soria  
Antonio Cáceres Paniagua  
Óleo, encáustica, grafito, acuarela  
y tranferencia sobre madera

## “Tengo la retina marcada por la luz de Castilla”

Natural de Alcañiz (Teruel, 1976) es licenciado en Bellas Artes por la Universidad de Salamanca. Compagina la pintura con la docencia, trabajando como director del Centro de Profesorado de Calatayud (Zaragoza). Su carrera artística está jalonada por numerosos premios y exposiciones, tanto individuales como colectivas.

### ► CBP

En 2013, su obra ‘Moncayo en luz’, obtuvo el 3.º premio del concurso de pintura BBVA-MUFACE. Lo que quizá no sepa es que ese cuadro engalana el despacho de la directora general de la Mutualidad... La verdad es que no lo sabía, pensaba que formaba parte de la colección del BBVA y estaría decorando alguna oficina bancaria.

El pasado 7 de noviembre falleció la pintora sevillana Carmen Laffón, figura clave del realismo español. Usted fue alumno del taller que impartió en la Cátedra Francisco de Goya, en 2007. ¿Qué aprendió de ella?

Aprendí a contener la pincelada y ser menos impulsivo, a pensar en la luz como componente que puede definir





algún detalle concreto del cuadro, a utilizar el "tizoncico" (carboncillo), que ella decía, sobre el óleo como recurso técnico final en la obra... aprendí, en definitiva, a pensar.

**¿Su estilo, preferentemente, también es el realismo de la naturaleza, como el de Laffón?**

Siempre me he considerado paisajista, quizás porque me da más libertad. Pero... dejémoslo en figurativo, no en realista. Mi naturaleza está muy interpretada, aunque el resultado final pueda parecer real. El proceso pictórico que llevo a cabo es tanto sumativo, aportando pintura, como sustractivo, quitando materia o velándola en negro. Pretendo recrear el paisaje con lo justo,

incidiendo y definiendo varios puntos concretos en el cuadro para dotarlo de profundidad.

**¿Qué paisajes le inspiran más?**

Soy "ciudadano" de interior; los de playa no me llaman la atención; y, aunque haya nacido en Alcañiz y viva en Calatayud, la retina la tengo marcada por la luz de Castilla, por los páramos y chopos del Valle del Corneja, en Ávila. Esos son los paisajes que me inspiran, aquellos en los que hay agua, reflejos y vegetación.

**¿Cuánto tiempo le llevó pintar un cuadro como Río Duero en Soria? ¿Cómo es el proceso de producción de sus paisajes?**

Es un cuadro pequeño -110 centíme-

tros de lado-; me costó relativamente poco tiempo resolverlo, desde las 7 de la tarde a las 3 de la mañana. Hay obras que fluyen desde el comienzo y esta fue una de ellas. Siempre es agradable coger los bártulos de trabajo y salir al campo a pintar del natural. Yo era asiduo a los concursos de pintura al aire libre, aunque la técnica me ha llevado a encerrarme en el estudio. El proceso es muy laborioso. Partiendo de una o varias fotografías creo digitalmente una imagen que se adapte a lo que busco. Luego preparo el soporte, lienzo o madera, con cera fundida, pigmento y algún aditivo más que le dé dureza y retarde el tiempo de secado. Esa primera capa de encáustica, podría funcionar como una obra final, más abstracta que figurativa, llena de calidades pictóricas y transparencias. En esta superficie de cera pigmentada es en la que "embeberé" la imagen fotográfica mediante un proceso físico y no químico, similar al de grabado. La imagen resultante puede funcionar como una obra final, más fotográfica que pictórica. Si decido seguir adelante, intervendré con técnicas pictóricas y calor, deformando y transformando la idea inicial.

**¿Se ha planteado alguna vez vivir de la pintura o eso es para unos -muy pocos- elegidos?**

Hoy por hoy no me he planteado vivir de la pintura, aunque vivo la pintura. Al finalizar la carrera sí me hubiera gustado, pero preparé la oposición y tuve la suerte de aprobar en la especialidad de dibujo, que dentro de lo que cabe está ligada a mis estudios y conocimientos universitarios y eso ha hecho que tenga una estabilidad económica y emocional que muy difícilmente hubiera podido tener únicamente como pintor.

## CONÉCTATE A TU VIDA

Ven a visitarnos y solicita:

**REVISIÓN  
AUDITIVA GRATUITA**

**PRUEBA  
DE AUDÍFONOS  
GRATUITA  
DURANTE 15 DÍAS  
EN CASA**

**25% EN NUESTROS  
MEJORES  
Dto. AUDÍFONOS\***

\*Promoción válida para WIDEX MOMENT 440 y 330. Hasta el 31/1/2022



En los centros auditivos Aural creemos que mejorando la audición de las personas, mejoramos su bienestar y las conectamos a su vida. Por eso llevamos más de 30 años trabajando con rigor y profesionalidad y, por encima de todo, con pasión y priorizando siempre las personas, ya que nuestro mayor logro es conectar vidas.

Pide una cita en:  
[www.auralcentrosauditivos.es](http://www.auralcentrosauditivos.es)  
**900 29 30 78**

**Aural**  
CENTROS AUDITIVOS



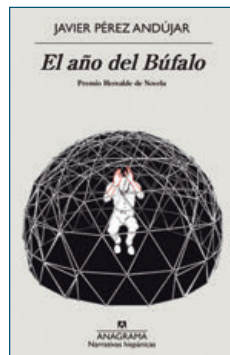
## EXPOSICIONES

ALFONSO. CUIDADO  
CON LA MEMORIA

En la Sala Canal Isabel II (C/ Santa Engracia, 125, de Madrid) puede verse, hasta el 22 de enero de 2022, la exposición "Alfonso. Cuidado con la memoria", de la que son comisarios Chema Conesa y Ana Berruguete, dedicada a la firma fotográfica Alfonso, autora de la memoria visual del dinámico, convulso y trágico siglo XX español.

Se trata de un recorrido antológico por una selección de más de 100 imágenes de diferentes épocas de la firma Alfonso, que nació como Agencia de Información Gráfica de Prensa en 1915, un empeño del patriarca, Alfonso Sánchez García, quien supo aprovechar el talento de su hijo mayor, Alfonso Sánchez Portela que, con el resto de la familia y otros colaboradores, dominaron, impulsaron y renovaron la fotografía de prensa en la primera mitad del siglo XX en España. Condenada a un cierto ostracismo tras la guerra civil, sin permisos para practicar el fotoperiodismo, la firma se volcó en la posguerra en el retrato de estudio, para evitar las consecuencias de la memoria, tal y como les advertía que debía hacer la prensa del régimen: en un artículo en prensa, anónimo, de 1942, se indicaba que los fotógrafos de la firma tenían que evitar "provocar a los que tienen memoria, ofensas que perdonar y agravios que vencer". A esta advertencia, y a la memoria como constructora del pasado hace referencia el título de esta imprescindible exposición. La editorial La Fábrica ha editado el catálogo de la exposición en una magnífica edición que puede encontrarse en librerías de todo el país.

## LIBROS

UNA MIRADA NO CONVENCIONAL  
SOBRE TODOS NOSOTROS

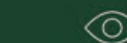
Javier Pérez Andújar (Sant Adrià del Besós, 1965), con *El año del búfalo* (Anagrama), Premio Herralde de Novela de 2021, nos ofrece una inclasificable novela sobre un variopinto grupo de personajes que, desde las notas a pie de página, apostillan y comentan el texto de Folke Ingo: su traductora española, su madre fina, un burocrático profesor del Ministerio de Humanidades, los padres de uno de los artistas encerrados en el garaje, el presidente del Club de Amigos de Gregorio Morán y la exdirectora de un peculiar cineclub de Santa Coloma de Gramenet.

Asistimos en la obra a una serie de psicofonías en las que van asomando una infinidad de figuras históricas integrada por rebeldes con causa, idealistas asesinados, líderes revolucionarios, etc. y en la que también aparecen utopías políticas y crudas realidades donde conviven Klaus Barbie, el coronel Sanders del pollo frito de Kentucky o José Luis López Vázquez entre otros muchos.

FERNANDO FERNÁN GÓMEZ. HACERLO  
TODO CUANDO NO SE PODÍA HACER  
NADA

El libro de Fernando Fernán Gómez. Antología polifacética de obra y vida, con edición y textos de Helena de Llanos (nieta del actor) y Jorge de Cascante (Blackie Books), nos ofrece una visión caleidoscópica de la vida y obra de Fernando Fernán Gómez. Por razones obvias, los responsables de la edición han podido bucear en los archivos del actor; y de su pareja, Emma Cohen. Gracias a ello, ofrecen escritos inéditos, correspondencia, dibujos, fotografías, carteles de cine y teatro, recortes de prensa, sus cartas a los Reyes Magos (escritas pasados los 80 años), su discurso de ingreso en la Real Academia Española y muchas otras cosas, que conforman un collage de lectura apasionante que nos permite sumergirnos, en un mismo libro, en la obra y la vida de una de las personas sobre la que orbitó el mundo cultural español del siglo pasado. Un hombre genial que lo hizo todo en una época en la que no se podía hacer nada.

MONEDAS DE COLECCIÓN EN  
PLATA 925  
CALIDAD PROOF  
EMISIÓN 2021COPA MUNDIAL DE LA  
FIFA CATAR 2022™8M. DÍA DE LA MUJER  
Homenaje a Emilia Pardo Bazán800 AÑOS DE LA  
CATEDRAL DE BURGOS8 REALES  
Diámetro: 40 mm  
Peso: 27 g  
P.V.P. 66,55 €SALVADOR DALÍ  
P.V.P. 72,60 €  
Salvador Dalí450 ANIVERSARIO DE LA  
BATALLA DE LEPANTOIII EMISIÓN V CENTENARIO  
PRIMERA VUELTA AL MUNDO  
Llegada a las Islas  
de las EspeciesDe las obras de Salvador Dalí:  
© Salvador Dalí, Fundació Gala-Salvador Dalí, VEGAP, Madrid, 2021.De la imagen de Salvador Dalí:  
© Melitó Casals 'Meli' Fundació Gala-Salvador Dalí, Figueres, 2021.  
Derechos de imagen de Salvador Dalí reservados. Fundació Gala-Salvador Dalí, Figueres, 2021.

**Real Casa de la Moneda**  
Fábrica Nacional  
de Moneda y Timbre
Lamas Bolaño  
C/ Gran Vía, 610  
08007 - Barcelona  
Tel: 93 270 10 44  
www.lamasbolano.comEdifil  
C/ de Carvajales, 3  
28005 - Madrid  
Tel: 91 366 70 30Julán Llorente  
C/ Espoz y Mina, 15  
28012 - Madrid  
Tel: 659 806 460También en:  
Estancos,  
Comercios Numismáticos  
y FilatélicosVisite el Museo la  
Real Casa de la Moneda  
C/ Dr. Esquerdo, 36La Tienda del Museo  
C/ Dr. Esquerdo, 36  
28009 - Madrid  
Tel: 91 566 65 42  
91 566 67 92  
www.fnmt.es/tienda

\*Precios válidos en el momento de la publicación del anuncio, que podrán ser modificados en función de las cotizaciones de los metales o los impuestos aplicables.



## LAURA GARCÍA

Consejera Cultural  
en Copenhague

► CARLOS BARRIO

### *“Dinamarca es ideal para conciliar vida laboral y familiar”*

Desde que ingresó en la carrera diplomática en 2004, Laura García Gómez ha ejercido su profesión en Ginebra como Consejera en la Representación Permanente ante Naciones Unidas, en Bratislava como Segunda Jefatura y en Agadir como Cónsul General. Además, ha desempeñado distintos cargos en el ministerio de Asuntos Exteriores. En 2020 fue nombrada Consejera Cultural en Copenhague.

Llegó a la capital danesa hace año y medio, procedente de Marruecos y con serias dificultades para trasladarse por culpa de la pandemia y posteriormente, para encontrar alojamiento debido a la parálisis del mercado inmobiliario: “Mi marido viajó con mis dos hijos mayores en coche, en un ferry de repatriación, y yo volé con mis dos hijas pequeñas en uno de los pocos vuelos disponibles en esos momentos”.

No se entiende Copenhague, afirma, sin una bicicleta: “mis hijos mayores suben su bicicleta al tren para ir al colegio o bien pedalean todo el camino. Y a las pequeñas las solemos llevar en una bici cargo, con cajón delantero, aunque a veces también usamos metro y coche”.

Explica que Dinamarca es un país moderno y abierto, que permite “mantener tus costumbres y tu cultura. Pero la naturaleza, el clima y la luz te llevan a adoptar el modo de

vida danés: muchas horas en casa en invierno, y veranos con noches cortas y días interminables que invitan a disfrutar al máximo del exterior”.

El idioma es cuestión aparte: “Creo que podría llegar a entenderlo, pero jamás a pronunciarlo correctamente”, asegura. Los precios son más altos que en España, por lo que “es difícil tomarte un café por menos de cinco euros”, afirma. En asuntos gastronómicos, el plato tradicional danés es muy sencillo: el *smørrebrød*, una rebanada de pan negro untada con mantequilla y con ingredientes fríos encima, como salmón o jamón. “Para muchos, ese es su almuerzo. La cena, a las 5 de la tarde, es su principal comida”.

Más allá de acercarse a ver la famosa Sirenita, Laura sugiere visitar “el Tivoli, el parque de atracciones más antiguo de Europa; pasear por el colorido canal de Nyhavn, visitar el Palacio de Rosenborg, subir a la Torre Redonda,

para disfrutar de las mejores vistas, o ir de compras por la calle Stroget”.

Otro atractivo es cruzar a Suecia por el puente de 16 kilómetros de Öresund, que ha dado nombre a la serie *El puente*: “En menos de 40 minutos pasas del centro de Copenhague al centro de Malmö”.

De su día a día en la embajada resalta que junto con su equipo, se han conseguido, pese a la pandemia, organizar muchos de los eventos culturales programados. “Hemos participado en el Festival de Aarhus; en el festival de cine de Copenhague; y organizado un ciclo homenaje a Berlanga y un concierto de Albéniz en la iglesia Holmen. Para el año que viene tenemos prevista una exposición sobre mujeres arquitectas en el DAC (Danish Architecture Center)”.

Además de Consejera, Laura García es la Encargada de asuntos consulares en Copenhague, “una faceta apasionante que me permite conocer de cerca la colonia española, en la que hay mucha gente joven de una extraordinaria calidad profesional”. Finalmente, como mutualista, resalta que en Copenhague y toda Dinamarca hay una extensa red de sanidad pública, a la que no tiene acceso. “Debemos acudir al único centro privado que hay en la capital y eso limita mucho la oferta sanitaria. No obstante, DKV y la tarjeta sanitaria funcionan muy bien”.



“Los daneses no aparcen la bici ni en los días más duros”



### LÍDERES EN REHABILITACIÓN DEL DAÑO CEREBRAL Y LESIÓN MEDULAR



#### Unidad Avanzada de Neurorrehabilitación

- Equipo médico interdisciplinar (Médicos Rehabilitadores, Neurólogos, Internistas, Neurorradiólogos y Neurofisiólogos).
- Rehabilitación intensiva y especializada.
- Fisioterapia, Logopedia, Neuropsicología y Terapia Ocupacional.
- Robótica Avanzada y Realidad Virtual Inmersiva.
- Unidad de Neurofisiología con Estimulación Magnética Transcraneal repetitiva (EMTr).
- Referencia internacional en I+D+i de Robótica Aplicada a la Neurorrehabilitación.



#### Completo y moderno Hospital Médico-Quirúrgico

- Consultas externas con más de 25 especialidades.
- Urgencias y Laboratorio 24 horas.
- Unidad de Cuidados Intensivos (UCI).
- Completa Unidad de Diagnóstico por Imagen.
- Bloque Quirúrgico diseñado para cirugías de alta complejidad (Neurocirugía, Cardiología, etc.)

#### ESPECIALISTAS EN REHABILITACIÓN DEL ICTUS

HOSPITAL  
Los Madroños

neurorrehabilitacion.hospitallosmadronos.es

☎ 918 164 401

✉ neurorhb@hospitallosmadronos.es

📍 Crta. M-501 Km. 17, 900 (vía servicio) 28690 Brunete, Madrid

hospitallosmadronos.es



# Una hipoteca para ti no puede ser igual que para el resto.

Por pertenecer a MUFACE, ahora mejoramos las condiciones de tu Hipoteca a Tipo Fijo. Para que estrenar casa no sea cuestión de hacer números el resto de tu vida.

## HIPOTECA TIPO FIJO

**0,80% TIN los 6 primeros meses**  
**Tipo fijo 1,80% TIN para 15 años**  
**2,30% TAE**  
**Sin comisión de apertura**

Tipo Fijo desde 0,80% TIN / **1,59% TAE** para 15 años domiciliando la nómina y contratando y manteniendo durante toda la vida del préstamo seguros de hogar y protección de pagos con BBVA.

Oferta válida hasta el 31 de enero.

**Ejemplo representativo:** Ejemplo representativo aplicando condiciones económicas sin bonificación: titular de 27 años, préstamo 150.000 € a 15 años. Condiciones: 0,80% TIN los seis primeros meses. Cuota seis primeros meses 884,61€. Resto de la vida del préstamo: 1,80% TIN, **TAE 2,30%**, cuota/mes 949,29€, coste total préstamo 27.190,62€, siendo de este importe 20.483,90€ los intereses, importe total a reembolsar 177.190,62€.

Descubre esta y otras ventajas de pertenecer a Muface en [bbvacolectivos.com/2087/muface](http://bbvacolectivos.com/2087/muface)

Oferta válida para altas de préstamo hasta el 31-01-2022.

El plazo condicional al tipo de interés. Consulta condiciones que tienes que cumplir en [bbvacolectivos.com/2087/muface](http://bbvacolectivos.com/2087/muface)

La concesión del Préstamo hipotecario, destinado a financiar la compra de una vivienda garantizada por la hipoteca, está sujeta a aprobación por BBVA. Financiación hasta el 80% del valor de tasación o el valor de compraventa si es inferior, y plazo hasta 30 años para 1ª vivienda y hasta el 70% y plazo hasta 25 años para 2ª vivienda, con garantía de hipoteca. Requisitos iniciales: Los titulares tienen que ser residentes en España, con ingresos y patrimonio sólo en Euros. La edad de los titulares más el plazo del préstamo no puede superar los 70 años. Al menos uno de los titulares tiene que estar afiliado/a o trabajar en el colectivo/empresa indicado. Para contratar este préstamo hipotecario debe disponer/contratar, hasta la finalización del préstamo, una cuenta a la vista en BBVA, y un seguro de daños sobre el inmueble hipotecado, que cubra los daños por incendio, explosión y por causas naturales, con cualquier aseguradora. La suma asegurada deberá coincidir con el valor de tasación excluyendo el valor del suelo. Deberá designarse como beneficiario al Banco por el importe del préstamo que esté pendiente de reembolsar, debiendo notificar al asegurador la existencia del préstamo hipotecario. La TAE del ejemplo se ha calculado bajo la hipótesis de que no se produce ningún reembolso anticipado, ni total ni parcial, durante la vigencia del préstamo. Gastos considerados en el cálculo de la TAE: 1. Comisión de apertura: Exenta; 2. Prima Seguro Amortización de préstamo BBVA Seguros (variará en función de la edad del solicitante y de determinadas circunstancias personales). Totalidad de importe y plazo (prima incluida en el importe del préstamo): Plazo 15 años: 1.414,70€ Plazo 20 años: 2.185,00€ Plazo 25 años: 3.748,73€ Plazo 30 años: 6.418,29€; 3. Seguro Multirisgo hogar BBVA Seguros: 300€ (sin cobertura de Contenido); 4. Gastos de Registro: 0,00€; 5. Gastos de Gestoría: 0,00€; 6. Gastos de Tasación: 280,72€; 7. Coste de apertura y mantenimiento de la cuenta (120€/año) y correos (0,70€/por carta). Puedes adelantar (reembolsar) todo o parte del pago de tu préstamo hipotecario, siempre que: Lo solicites en tu Oficina BBVA con un mes de antelación e ingreses un importe mínimo de 300€. En caso de amortizar anticipadamente tendrás que tener en cuenta estas comisiones: Compensación por reembolso anticipado total o parcial, equivalente a la pérdida financiera que pudiera sufrir el prestamista, con el límite durante los 10 primeros años del 2% del capital reembolsado anticipadamente, y 1,5% en adelante. Algunos productos de BBVA bonifican el tipo de interés. Contratarlos no es obligatorio, pero sí pueden hacer que pagues menos por tu hipoteca. Será necesaria acreditación de pertenencia al colectivo.